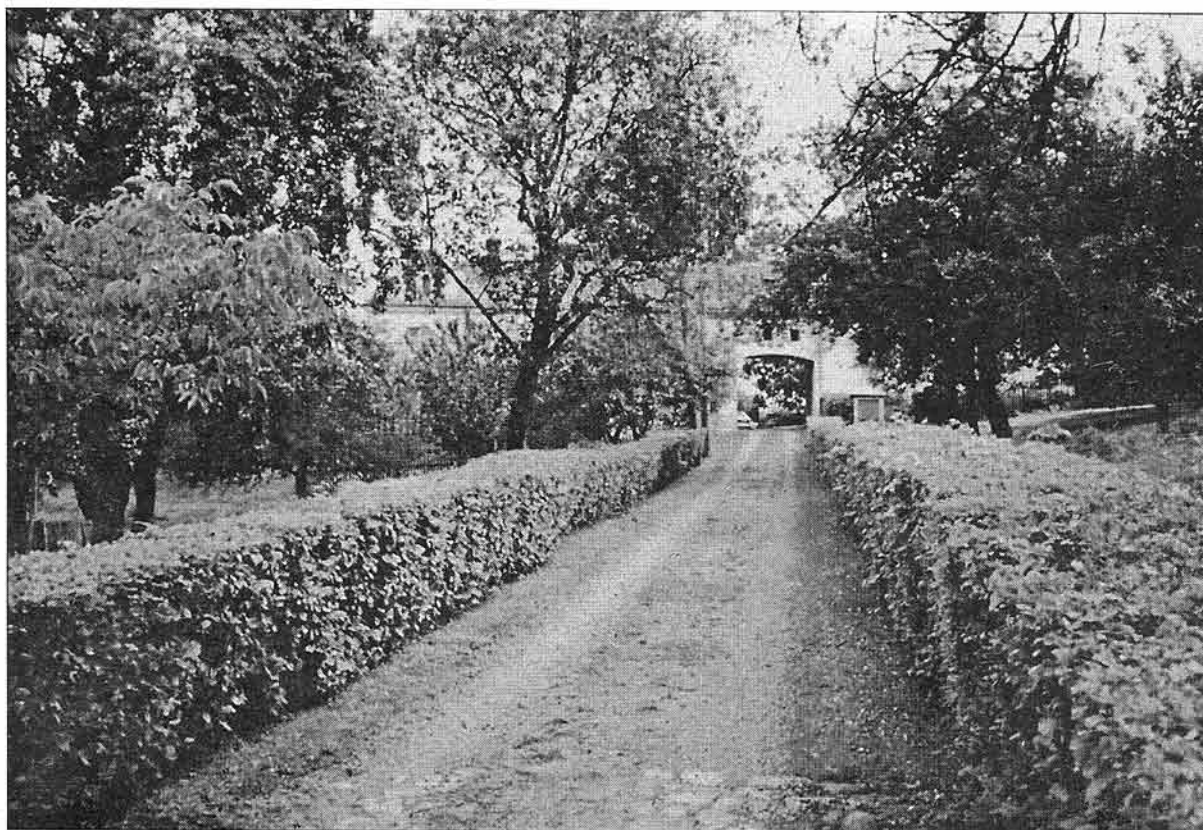


3/1998

cena 20,- Kč (pro předplatitele 15,- Kč)

# POODŘÍ

ČASOPIS OBYVATEL HORNÍ ODRY



**Z obsahu :**

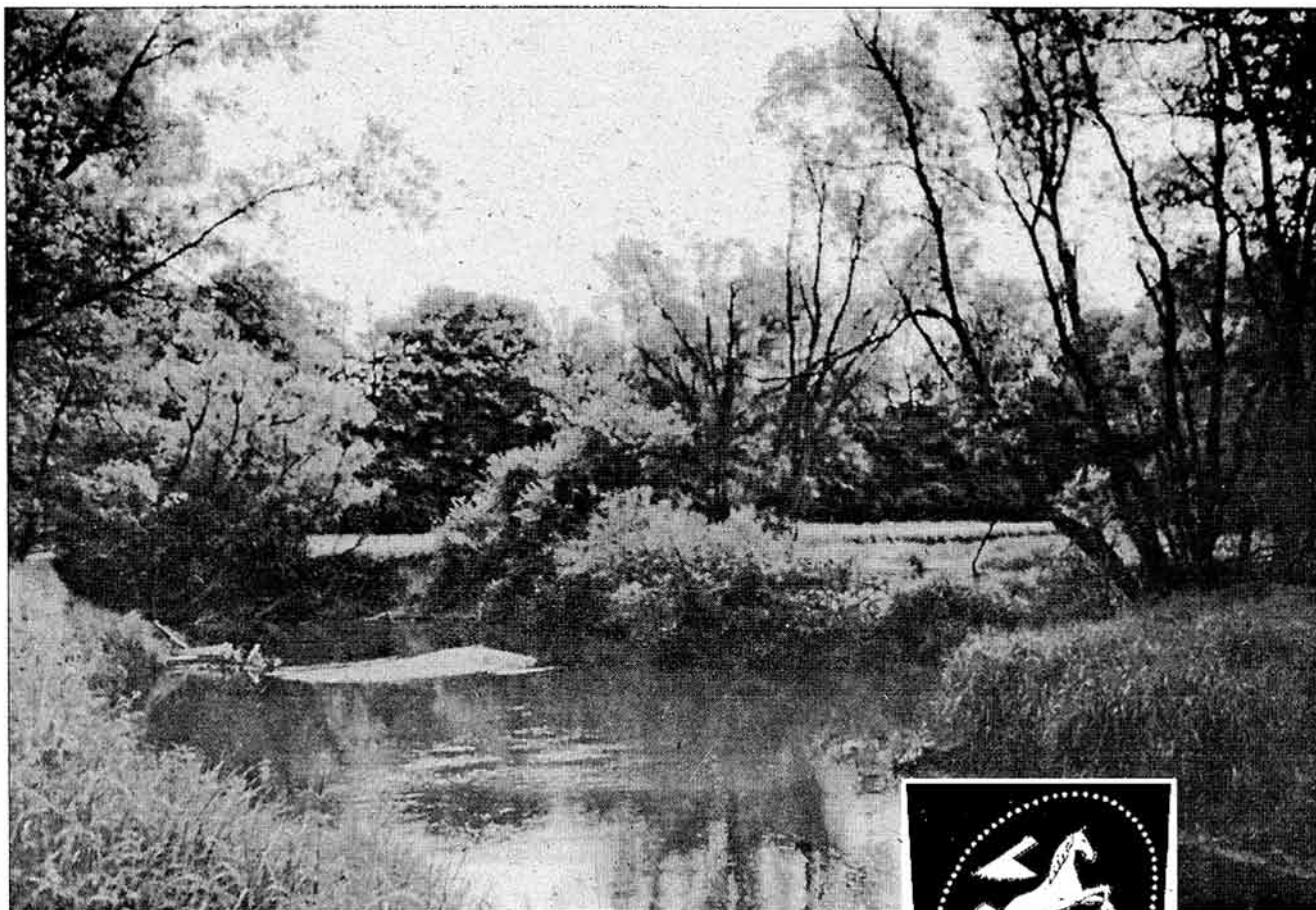
Průchodní funkce Moravské brány

Bernartice nad Odrou

Trocha luční historie

Cyklostezka „Moravská brána“





### **POODŘÍ - ČASOPIS OBYVATEL HORNÍ ODRY**

Vydává Společnost přátel Poodří ve spolupráci s ČSOP Odry, ČSOP Jeseník n. O.,  
Správou CHKO Poodří a Okresním úřadem v Novém Jičíně

*Redakční rada:*

Ing. Radim Jarošek, Ing. Petr Lelek, Lumír Kuchařík, Ing. Alena Malíková,  
Ing. Hana Hůlová, Jiří Zelený, Oldřich Sobek

*Adresa redakce:*

Výškovická 102, 700 30 Ostrava

*Počítačová sazba:* Ing. Petr Šustek

*Tisk:* Show & Tell, spol. s r.o., Stodolní 3, Ostrava 1

Vydávání povoleno Magistrátem města Ostravy pod číslem registrace MMØ - 102/97 PS  
Podávání novinových zásilek povoleno Českou poštou, s.p., Odštěpným závodem Severní Morava,  
č.j. 4497/97 - P/1 ze dne 8.12.1997

Vychází 4x ročně, roční předplatné včetně poštovného 60,- Kč, cena jednoho čísla 20,- Kč  
Objednávky předplatného na adrese redakce

Uzávěrka čtvrtého čísla: 10.11.1998

I. ročník, č. 3/1998

*Tištěno na recyklovaném papíře*

**Foto na obálce: Bernartice nad Odrou**

*Redakce děkuje všem čtenářům, kteří přispěli jakoukoliv částkou vyšší než předplatné*

## OBSAH

	strana
Podzim	3
<b>Historie osídlování kraje</b>	
Měla Moravská brána průchodní funkci?	4
<b>Památky</b>	
Tajemný kříž	6
Lesní mlýn	7
<b>Lidé a jejich osudy</b>	
PhDr. Adolf Turek	8
<b>Pověst</b>	
O posledním mlynáři na starém mlýně	9
<b>Příroda Poodří</b>	
Odchytová „Akce Acrocephalus“	10
Moravská brána v třetihorách	11
Luční potíže - náš seriál o loukách	12
<b>Rostliny a živočichové Poodří</b>	
Křížák pruhovaný	14
<b>Chráněná krajinná oblast Poodří</b>	
Ramsarská úmluva	15
Ekotábory - studenti na pomoc obcím v Poodří	16
<b>Obce se představují</b>	
Bernartice nad Odrou	17
Bernartické živé ploty	19
Čtvrtohorní uloženiny u Bernartic nad Odrou - významný zdroj podzemních vod	20
<b>Ubytování v Poodří</b>	
„U Haitlů“	
<b>Tip na výlet</b>	
Cyklotrasa „Moravská brána“	22
<b>Obecní dění</b>	24
<b>Český svaz ochránců přírody v Odrách</b>	25
<b>Stránky pro děti</b>	
Výpravy s Víťou	26
Co vyšlo, co vyjde, výstavy	27

## Podzim

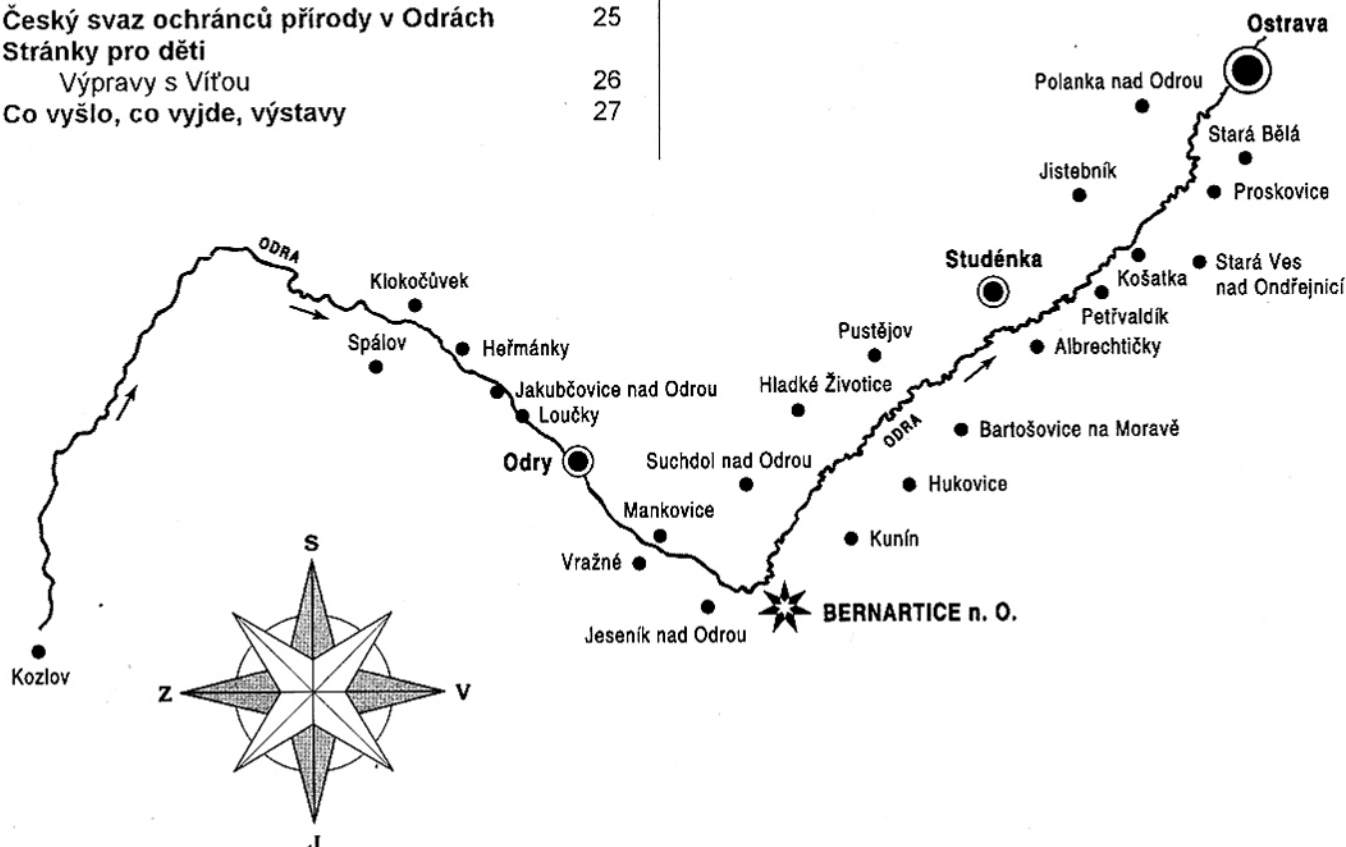
*Procházkou lesem, na kraji palouku,  
uzřel jsem postavu ve žlutém klobouku,  
v okrovém plášti a hnědavých kalhotách  
tíše se traticí ve smrči temnotách.*

*Kráčel jsem za ní - hnán vlastní zvědavostí,  
kdo se tak vystrojil navzdory současnosti.  
Prošel jsem skrz stromky nemaje pokoje,  
zvědavost sílila, chtěl jsem znát - kdo to je.*

*Náhle mne ovanul ze strany vlhký dech  
sešlého staříka, co jako by po schodech,  
stoupal k výšinám do korun stromů,  
mnul jsem si oči, nevěřic tomu.*

*Přesto však v úžasu zvolal jsem: „Kdo jste, pane?!“  
a lesem zavládlo jen ticho neslýchané.  
Stařík se rozplynul, stojíce potají,  
ztichlý les zasípal: „Podzim mi říkáj.“*

Jiří Štípský, '95





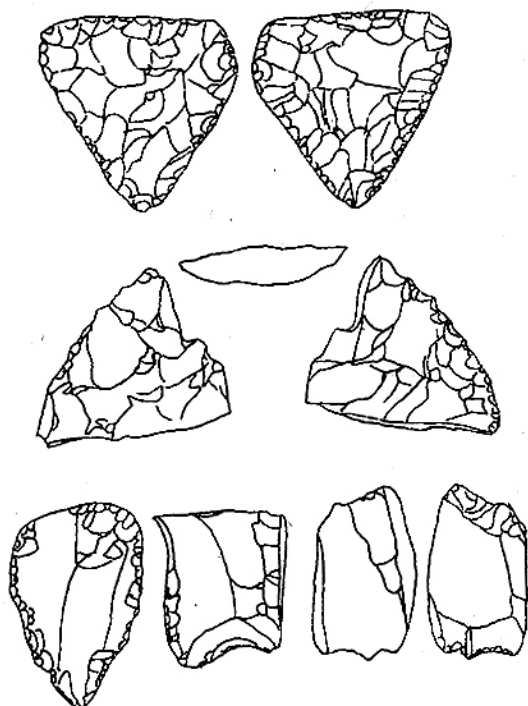


## MĚLA MORAVSKÁ BRÁNA PRŮCHODNÍ FUNKCI ?

Na počátku 70. let vyšly dvě základní práce o významu Moravské brány. Byla to jednak studie J. Krejčího a práce E. Opravila (viz. literatura).

Ve svém příspěvku bych chtěl upozornit na některé nové skutečnosti. Vždyť terénní archeologický průzkum přináší stále nové poznatky o významu Moravské brány, jako místa, které se stalo v době pravěku a později též sídelním územím. J. Krejčí v citovaném článku na straně 12 uváděl, že doklady o přítomnosti pravěkého člověka, který měl Moravskou branou projít nebo se v ní zdržoval, nepochází přímo z Moravské brány, ale z její těsné blízkosti. Zmínil Předmostí u Přerova a obě kotoučské jeskyně.

Přímo v Moravské bráně byly na počátku 80. let nalezeny doklady přítomnosti pravěkých lovců nedaleko Lipníka nad Bečvou v Lhotě a v Pavlovicích. V souborech nástrojů z obou nalezišť se mísí větší či menší podíl aurignackých a szeletských prvků - neobvyklé trojúhelníkovité listovité hroty včetně starobylých drásadel kladené M. Olivou do tzv. miškovicienu (lit.) - viz obr.

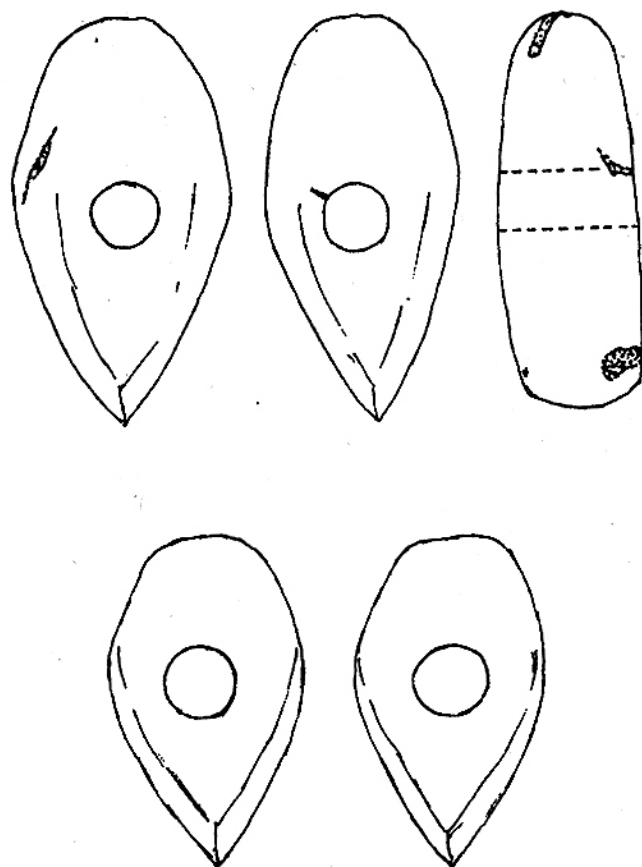


*Výběr kamenné industrie ze Lhoty*

Do období přibližně mezi 22 000 a 18 000 lety B. P. patří přímo z Moravské brány nálezy z okolí Hranic na Moravě. Jedná se zejména o množství protáhlých nerovnoramenných trojúhelníků a masivních vrtáků jaké se nikde jinde na Moravě nevyskytují. Hranická lokalita je řazena J. Svobodou spíše do okruhu epigravettienu. Na straně 33 upozornil J. Krejčí, že nálezy ze Šipky, které určil K. Valoch jako magdalenienu ve vztahu k Federmessergrupě je určena Sl. Venclem až do pozdního paleolitu (lit.)

Na rozdíl od J. Krejčího, který uvažoval o neolitickém osídlení celé Moravské brány a zároveň jejím významu obchodním ve smyslu dopravy pazourku z Polska a obsidiánu ze Slovenska, E. Opravil podotýká, že rozsah přechodné pralesní zóny ke kulturní krajině tam byl asi dosti značný a dotýkal se pravděpodobně i území u dnešních Hranic na Moravě a Kelečska. Dále v uzavřeném komplexu pralesních porostů se vytvořily drobné sídelní enklávy v okolí dnešních Blahutovic, Hustopečí nad Bečvou a na Novojičínku.

V neolitu sestupoval moravskoslezský pomezí hvozdu daleko do povodí Odry. Podhorské lesy souvisle přecházely v nížinné komplexy Ostravské pánve. Na další straně Krejčího textu se uvádí, že v severovýchodní části Moravské brány, to je rovněž v Poodří, nebyly dosud nalezeny doklady přítomnosti šňůrové kultury. Z katastrů některých obcí na Novojičínku jsou však známé nálezy kamenných sekeromlatů této kultury - Bartošovice na Moravě, Loučka u Nového Jičína, Šenov u Nového Jičína, Sedlnice, Štramberk - Kotouč (viz. obr.).



*Výběr kamenných sekeromlatů šňůrové kultury z Bartošovic a Sedlnice*



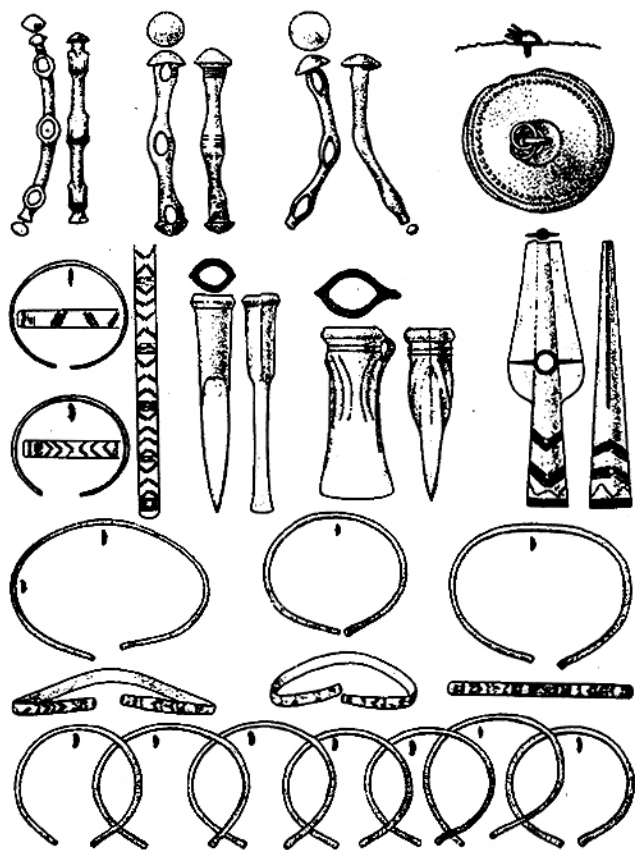


V mladší a pozdní době bronzové, kdy se objevuje lid popelnicových polí lužické kultury je z oderské části Moravské brány znám hromadný nálezy bronzových předmětů z Mankovic.

V závěru mladší doby bronzové vzniklo velmi rozsáhlé hradiště na Kotouči u Štramberka, které je známé více než pěti hromadnými nálezy bronzových předmětů. V místech dnešního hradu Helfštyna se rovněž rozkládalo výšinné hradiště lidu popelnicových polí slezské kultury.

Výšinné hradiště Kotouče mělo silné zásobovací zázemí v okolí Příbora a Kopřivnice s místy nálezů sídlištní keramiky lidu popelnicových polí slezské kultury.

U Černotína nedaleko Hranic na Moravě byl na počátku tohoto století objeven časově jeden z nejmladších hromadných nálezů bronzových předmětů datovaných 750 př.n.l. (viz obr.).



Hromadný nálezy bronzových předmětů z Černotína

Až do pozdního halštatu v druhé polovině šestého a na počátku pátého století př. n. l. byla bečevsko-oderská část Moravské brány přirozeným obchodním koridorem, ve kterém oběma směry patrně putovaly bronzové výrobky, bronzovina ale též i velmi ceněná surovina - jantar. Jejich nálezy jsou přímo z Moravské brány u Pustějova a dále pak z Kotouče. Tento směnný obchod byl však velmi záhy přerušen silným skytským zásahem, což dokládají nálezy militarií přímo z Kotouče.

Nyní pár poznámek k období keltské okupace (400 př. n. l. - přelom letopočtu). V Moravské bráně je jedinou doposud známou lokalitou Lhota, z jejíž okolí jsou známy nálezy laténské keramiky doprovázené železnou struskou. Dalším místem je pak laténské sídliště v Kopřivnici. Ostatní lokality - Kojetín u Nového Jičína, Starý Jičín a Kotouč - patří svou hmotnou kulturou až do pozdního latěnu (púchovská kultura).

Kolem první poloviny a v druhé polovině 1. století n. l. dochází k silnému oživení dálkového obchodu po jantarové cestě přes Moravskou bránu a jejími jednotlivými větvemi dále k severu. Je-li tomu tak, pak by pro vyřešení otázky uvedené v záhlaví článku posloužily nalezené soubory mincí.

Dle J. Krejčího (str. 53) se dá řešit problém trasy jantarové cesty podle geografického rozšíření nálezů římských mincí. Uvádí lineární výskyt na linii Kurovice-Holešov-Bystřice pod Hostýnem-Choryně-Nový Jičín. Uvádí i počty nálezů (Starý Jičín 9 mincí, Nový Jičín 3 mince).

Pro úplnost ze Starého Jičína je 13 mincí datovaných do časového úseku 69-378 l.n.l. a další neznámé množství mincí z průběhu 4. století n.l. a z Nového Jičína 5 mincí, z toho 4 mince z průběhu 4 století n.l. a jedna byla datovaná léty 286-305 n.l. Další nálezy římských mincí jsou známy z Hukovic, Příbora a Štramberka a odpovídají první a druhé polovině 3. století n.l.

Od počátku 4. století n.l. jsou archeologické prameny málo vyčerpávající pro posouzení významu Moravské brány jako dálkové obchodní komunikace. Bez konfrontace s archeologickým materiálem se zdá být vše polemické.

PhDr. Emanuel Grepl

Okresní vlastivědné muzeum v Novém Jičíně.

#### Citovaná literatura:

Krejčí J. (1971):  
Vývoj průchodní funkce Moravské brány.  
*Folia Facultatis Scientiarum Naturalium Universitatis Purkynianae Brunensis, Geographia 5, 5-63, Brno.*

Opravil E. (1974):  
Moravskoslezský pomezí les do začátku kolonizace  
*Archeologický sborník, 113-133, Profil Ostrava.*

Podborský V. et kol. (1993):  
Pravěké dějiny Moravy  
Vlastivěda Moravská, Země a lid, 5-543, Muzejní a vlastivědná společnost Brno.

Venci S. (1970):  
Das Spätpaläolithikum in Böhmen  
*Antropologia N.S. 8, 3-68, Praha.*



## TAJEMNÝ KŘÍŽ

Psal se rok 1954. Na předměstí Nového Jičína dělníci bourali starou stodolu. A tu z její zdi vypadl asi jeden metr vysoký hrubě otesaný kamenný kříž, který byl zhotovený z jednoho kusu hrubozrného pískovce. Dělníci překvapeni neobvyklým nálezem kontaktovali muzeum v Novém Jičíně. Pracovníci muzea nález zdokumentovali a kříž opět vztýčili nedaleko místa nálezu.

obsahovala v řadě případů i závazek nechat zhotovit a vztýčit na místě zločinu kříž. Smírčí kříže bývají většinou hrubě opracované, bez ozdob a na některých jsou vytesány letopočty nebo zbraně a předměty, jimiž byl zločin spáchán.

Některé smírčí kříže jsou opředeny řadou pověstí a legend. O novojičínském smírčím křížem žádnou ne-

známe. Je tu však jedna skutečnost, která by mohla naznačovat, že byl v minulosti využíván k magickým praktikám. Na kříži se nachází malý otvor. To odpovídá rozšířené pověře, že prach vyškrabáný z dutiny kříže má záračnou moc a uzdravující účinky a že vlasy přilepené do otvoru v kříži pozvedne milencovu touhu.

Od nálezu smírčího kříže uplynulo více než čtyřicet let a kříž byl překryt závojem zapomnění a hlínou tak, že byl sotva patrný v terénu. Posléze musel být vykopán a přemístěn,



*Novojičínský smírčí kříž (Foto: autor)*

Je to docela zvláštní kříž, svou velikostí, způsobem opracování, tvarem i silně erodovaným povrchem. Kdo a kdy jej postavil a jaký měl význam? Na některé z těchto otázek marně hledáme odpověď.

Jedno však víme jistě. Máme před sebou unikátní právní památku - smírčí kříž. Velmi zjednodušeně řečeno - ve středověku a ještě v 16. a na začátku 17. století existovalo v tehdejší právní systémů několik možností, jak postupovat v případě, kdy došlo k usmrcení člověka.

Veřejná iniciativa při pronásledování trestných činů se prosazovala jen velmi pomalu a zdělavě. Postih pachatele byl většinou záležitostí příbuzných obětí.

Existovaly v podstatě dvě možnosti - buď podat u soudu žalobu a žádat potrestání viníka nebo se s pachatelem dohodnout mimosoudně o odškodnění - to znamenalo, že se provinilec vyhnul jakékoliv další odpovědnosti. Došlo k uzavření smírčí smlouvy, která vedle finančního vyrovnání, projevu lítosti a kajícínosti

protože mu hrozilo poškození a zničení.

Je to smutný příběh o tom, jak památka ztrácí postupně svou funkci a je vytěšňována z prostředí ve kterém má svůj význam. Zároveň nám tento příběh poskytuje i jistou naději spočívající v tom, že tak jak byl objeven smírčí kříž v Novém Jičíně, tak mohou být nalezeny další.

Tyto vzácné památky, kterých je na severní Moravě evidováno kolem 70, je třeba chránit. Prvým předpokladem je jejich soupis. I Vy, naši čtenáři, nám můžete pomoci zaplnit dosud bílá místa na mapách a přispět k jejich záchraně.

Se svými případnými objevy se, prosím, obračejte na adresu Okresního vlastivědného muzea v Novém Jičíně (ul. 28. října 12, tel.: 0656/701156, fax. 0656/705 393) nebo na Společnost přátel Poodří.

Jan Číp  
Okresní vlastivědné muzeum Nový Jičín

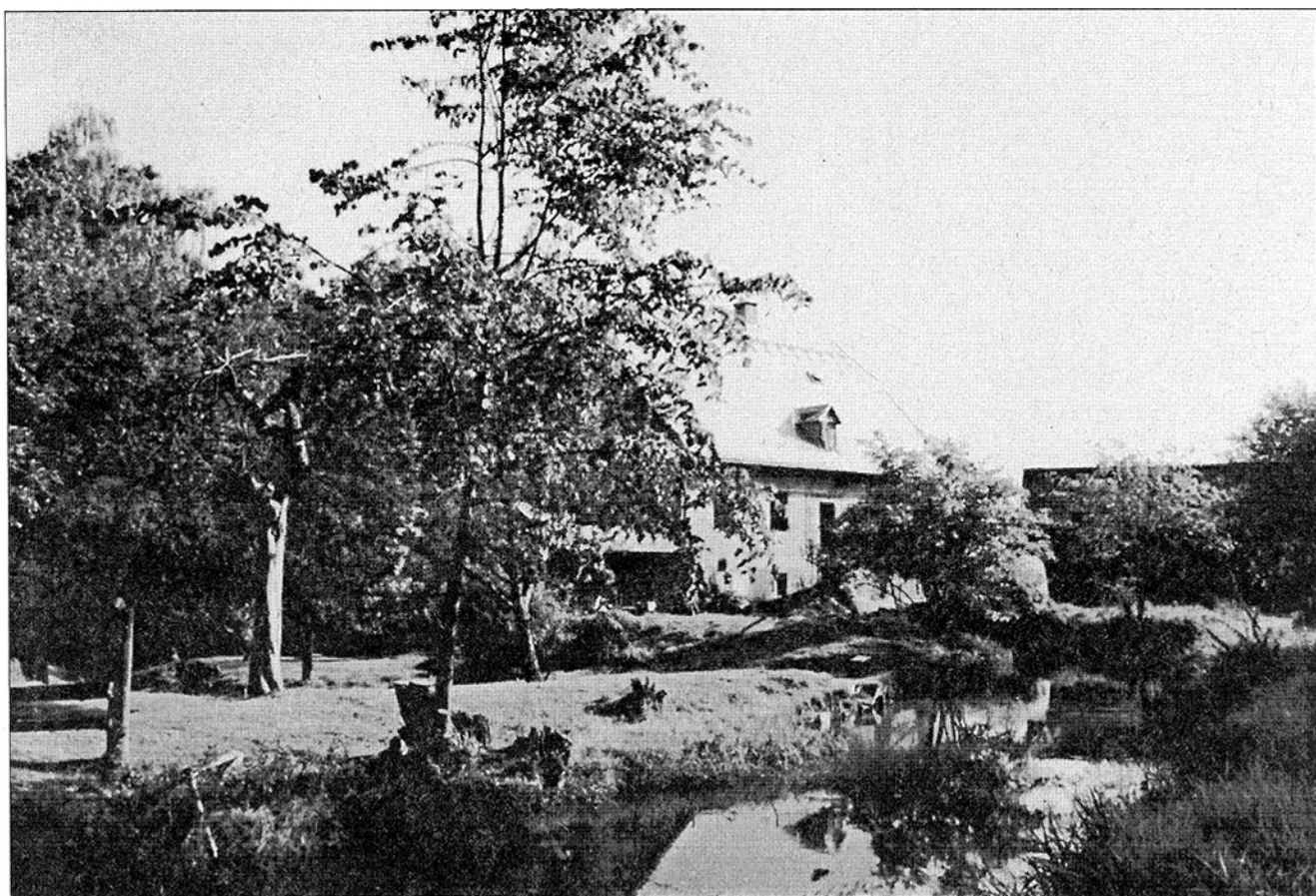


## LESNÍ MLÝN

Odra a její přítoky byly od nepaměti lidmi využívány k pohonu mlýnů, valch a pil. Do dnešních dnů se jich však zachovala jen část. Jedním z nejzachovalejších je památkově chráněný Lesní mlýn u Bernartic nad Odrou.

První doklady o mlýně v Bernarticích nad Odrou, zvaného zprvu Lesný nebo Oderský, pochází z konce 16. století. Mlýn se nalézal v místě dřívější ústí potoka Teplica do Odry pod koupalištěm. Na tomto místě byla při regulaci potoka objevena kamenná suť připomínající základy nějakého stavení a také dubové,

jsou rovněž obytné prostory a dílna. Obytnou část odděluje od mlýnice chodba. Mlýnice je rozdělena do několika etáží. V první z nich je soustředěno primární technologické zařízení, v druhé se nalézá moučnice a v dalších jsou síta, válcové mlecí stolice a nejdříve zásobníky zrna. Vodní kolo je umístěno v dřevěném



Lesní mlýn u Bernartic nad Odrou:

Foto: Ing. R. Jarošek

hrubě otesané trámův. Protože se této lokalitě dodnes říká „Na Starém mlýně“, je velmi pravděpodobné, že vybagrované sutiny jsou součástí původního mlýna. Starý mlýn, jak se mu po postavení Nového a dnes Lesního mlýna říkalo, byl poháněn spodní vodou. Poslední zpráva o něm je z roku 1791, kdy ještě mlel. V roce 1804 již byl zbořen, o čemž svědčí přenesení jeho dosavadního čísla při sčítání lidu a domů na nově postavený dům v obci.

Lesní mlýn se však naštěstí dochoval až do dnešních dnů a byl právem zařazen mezi technické památky (číslo reg. 8-2059). Vodní mlýn se nalézá na pravém břehu Odry necelý kilometr pod obcí bezprostředně vedle silnice do Suchdola nad Odrou. Vodní mlýn má kolo na spodní vodu, jez, náhon a mlecí zařízení z přelomu 19. a 20. století. Mlýnice je součástí velké zděné budovy s polovalbovou střechou, v níž

bedněném přístavku při štítové zdi mlýna u náhonu. Dnes již mlýn obilí nemele a síla oderské vody je využívána pro výrobu elektrické energie.

Na místě dnešního Lesního mlýna byla již v 17. století valcha. Roku 1687 se uvádí už jako panský mlýn se zařízením pro valchu. V polovině 18. století byly oba mlýny, Starý a Lesní, v držení jednoho majitele. Výčet všech mlynářů pocházejících z širokého okolí obce by byl dlouhý, a tak zmiňme jen posledního z nich. Je jím pan MVDr. Jaroslav Jakůbek, který mlýn pečlivě spravuje. Vyčistil zanešený náhon, opravil mlýnské kolo a od roku 1997 má Lesní mlýn novou střechu.

Lze tedy oprávněně doufat, že příjemné klapání mlýnského kola budeme slyšet i nadále.

*Ilona Stavínohová, Bernartice nad Odrou*





## PAMÁTCE ADOLFA TURKA

Na jaře roku 1998 zastihla všechny přátele a spolupracovníky PhDr. Adolfa Turka velmi smutná zpráva: tento vynikající člověk, odborník a znalec historie zesnul v Opavě ve věku sedmašedesáti let. Ztráta blízkého člověka byla o to bolestnější, že odešel člověk, který měl důvěrný vztah k oblasti Poodří, Novojičínsku a Bernarticím nad Odrou, kam tak rád po celý svůj život zajížděl.



*PhDr. Adolf Turek na své chatě v Bernarticích nad Odrou v roce 1991 (foto: J. Číp)*

Narodil se 20. února ve Vídni. Syn důstojníka císařské gardy se ale záhy přestěhoval s rodiči do Brna, kde absolvoval gymnázium a studia historie a geografie na filosofické fakultě Masarykovy univerzity. Zde byl také roku 1936 promován doktorem filosofie. Krátce nato nastoupil do historického semináře na filosofické fakultě a na gymnázium v Židenicích, avšak v roce 1941 přešel do Zemského archivu moravského, odkud byl po druhé světové válce přeložen do Opavy. Archivnictví zasvětil PhDr. Adolf Turek celý život. Podílel se na obnovení Zemského archivu slezského a především na budování jeho zemědělsko-lesnického oddělení, v jehož čele stál až do odchodu do penze v roce 1978.

Vědecký a odborný zájem PhDr. Adolfa Turka se soustředil do několika okruhů, jejichž pojitkem se stala historie Moravy. Připomeňme zde alespoň jeho studie o chorvátské kolonizaci na jižní Moravě nebo Turkovo velké téma sledování národnostní problema-

tiky v poněmčených oblastech severní Moravy. Ani zde však autor nikdy nezapomínal na rodnou oblast jižní Moravy. Největší pozornost však PhDr. Adolf Turek věnoval regionálním dějinám, především 16. a 17. století, dějinám jednotlivých obcí, měst, církevní problematice a zvláště pak dějinám Jednoty bratrské, ke které jej pojil zvláště důvěrný vztah. Turkovy práce v naprosté většině mapují téměř neznámé oblasti a souvislosti moravských dějin a pro místní regionální bádání mají zásadní a zakladatelský charakter. Jeho četné články, studie či zprávy vynikají pro současného čtenáře neuvěřitelnou precizností a minuciózní znalostí neznámých a zapomenutých pramenů, v čemž může být považován za jednoho z nejpřednějších odborníků u nás.

Své nepřehlédnutelné znalosti a výsledky uložil PhDr. Adolf Turek do bezpočtu studií, článků a zpráv, které vycházely v historických a vlastivědných časopisech celé Moravy. Jeho osobní vztah k Bernarticím nad Odrou, kam pravidelně a rád zajížděl a odkud sahají jeho rodové kořeny, jej již v mládí přivedly k historickým tématům z Novojičínska. Ve třicátých letech začal své články a zprávy posílat do tehdejšího vlastivědného časopisu Kravaňsko, který vycházel v Novém Jičíně. Pocit úcty a uznání dodnes vyvolává jeho historická monografie Fulnecka z roku 1940, která vyšla v řadě Vlastivědy moravské. PhDr. Adolf Turek zde tím nejdůstojnějším způsobem završil dlouholetý projekt vlastivědných přehledů jednotlivých moravských okresů z pera různých autorů, mnohdy rozdílné úrovně, a společně se svým velkým přítelem univerzitním profesorem Ladislavem Hosákem se tak stal nositelem toho nejlepšího, co po dlouhá desetiletí reprezentovalo moravskou vlastivědu v tom nejlepší slova smyslu. Osobně PhDr. Adolf Turek nerozlišoval malá a velká témata, udržoval pravidelné a přátelské kontakty s jednotlivými vlastivědnými pracovníky, pilně psal drobnosti, jednotlivosti, vypomáhal radou a pomocí. Můžeme-li však přesto některá jeho témata označit za „velká“, potom to nepochybně budou dějiny Fulneka v době působení Jana Amose Komenského, oblíbené a zamilované Bernartice nad Odrou, pro které přispěl do sborníku Od pokolení do pokolení a nedaleké zříceniny hradu Starý Jičín, které jej fascinovaly již jako mladého chlapce a které navštívil společně se svým otcem a věnoval jim dějinám bezpočet článků, které pak vyvrcholily jeho skvělou monografií Hrad a panství Starý Jičín z roku 1977.

Vědecký a publikační zájem PhDr. Adolfa Turka o tento region pokračoval i v dalších obdobích spoluprací s časopisem Novojičínsko a Vlastivědným sborníkem okresu Nový Jičín. Spolupráce se zde nomezila pouze na zasílání článků a zpráv, ale také na organizační a redakční práce, a to zvláště po odchodu do penze, kdy převzal místo výkonného redaktora posledně jmenovaného sborníku.



Pod jeho vedením odborná úroveň časopisu prudce stoupla, přičemž nikdy nepřipouštěl ústup od jeho popularizačního zaměření. V této době se objevilo rovněž další velké téma PhDr. Adolfa Turka - větrné mlýny, o nichž psal se svým velkým přítelem, řídícím učitelem Františkem Šustkem ze Spálova. Padesát vyšlých čísel sborníku dnes představuje úctyhodnou encyklopedii vlastivědných znalostí o okrese Nový Jičín, kterou se nemůže pochlubit snad žádná jiná oblast jiná oblast na severní Moravě.

Nezapomeňme ani na to, že PhDr. Adolf Turek byl vždy nezištným rádcem a pomocníkem místních vlastivědných pracovníků a mladých a začínajících

historiků. Mohl se opřít o své bohaté celoživotní zkušenosti a moudrost. Nezůstávalo však pouze přitom. Každý, kdo měl možnost jej poznat, si vážil jeho neuvěřitelné vitality, skromnosti a přátelskosti. Pro mnohé z nás bude navždy zapsán nejen jako výtečný odborník ale také jako vynikající člověk, přinášející vždy sebou kus dobré nálady, energie a milý vztah ke svému okolí. 20. března 1998 jeho srdce dotlouklo, v našich srdcích však bude nezapomenutelně zapsán navždy.

*PhDr. Jaroslav Zezulčík*

*Okresní vlastivědné muzeum v Novém Jičíně*

## O POSLEDNÍM MLYNÁŘI NA STARÉM MLÝNĚ

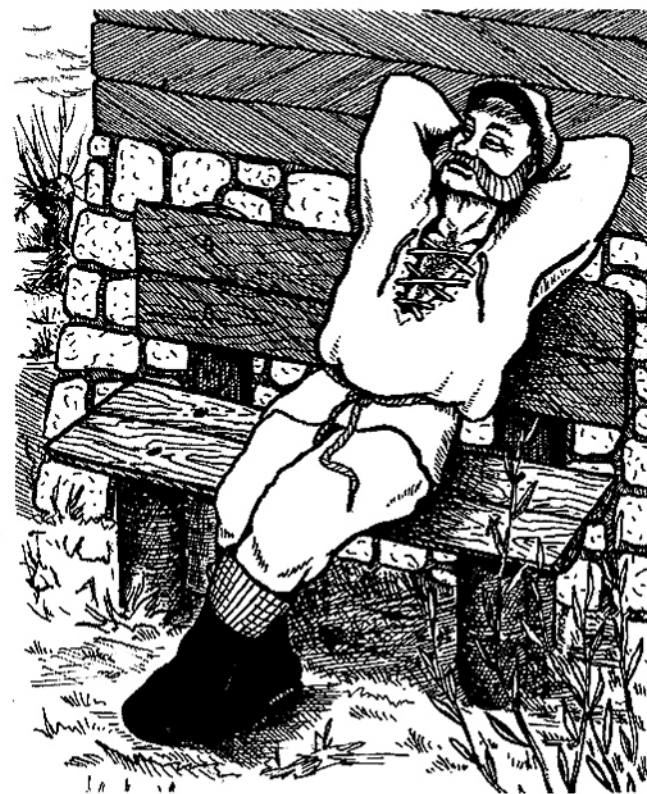
Můj staříček mnohokrát při vyprávění na toho posledního mlynáře ze Starého mlýna vzpomínali, vždyť byli s ním sousedé a vidávali se denně! Jmenoval se prý Bedřich Strnadel a naši jej volali Fric (asi z německého Bedřich je Fridrich - Fric). Patřil k české rodině Strnadlů, která byla usazena na tenkrát už novějším Lesním mlýně č. 25 a Starý mlýn k němu patřil. On sám prý byl spíše menší rozložitě postavy a měl „císařský“ vous. Nosil plátěné gatě, kožené boty s poloholínkami, říkalo se jim tenkrát „holbštyble“. Ty nosil dennodenně celý rok, v zimě i v létě. V létě prý nosil takovou plátěnou halenu a v zimě upnutý beraní kožíšek do půl těla, v pasu projmutý a vzadu jako s „honzíkem“. V létě nosil plátěnou čepici, takovou mlynářskou se štítkem (kšiltem) a navrchu uprostřed s malým vypouklým filcovým kroužkem. V zimě pak půl kulatou koženou beranici s nízkou obrubou dokola, kolem krku skoro vždy šátek na uzel. Jako mlynář nekouřil. Jestli byl někdy ženatý, to nikdo nevzpomněl, žil na Starém mlýně sám jako na výměnku. Jakýsi čas prý tam s ním žil i nějaký starší mlýnský samotář, ale prý ne dlouho, ten prý brzy umřel.

Ten Starý mlýn tenkrát stál na Odře v té zátočině pod našimi poli, pod silnicí, co jde k Suchdolu, pod tím srázem. Byl to jenom malý krcálek na jedno složení a na spodní vodu. Byl celý dřevěný z tesaných klátů (srubový). Jezdilo se k němu z cesty, co jde k Suchdolu a pod naší cestou se stáčelo doleva. Kolem toho mlýna byla zahrada s živým hrabicovým (habrovým) plotem, asi do poloviny nynější louky po pravém břehu Odry. Ten živý plot zdivočel a je tam patrný ještě dnes.

Tam, kde je dnes železný most přes Odru, tak tam byl jenom brod - to se ještě já pamatuji - a podél brodu byla přes Odru dřevěná lávka a je zajímavé, že při povodních tu lávku voda nikdy nestrhla. Starý mlýn byl už tehdy hodně zchátralý a nestál už za opravu. Domovní číslo měl 26, ale to bylo kolem roku 1800 zrušeno a přeneseno na tehdy novou budovu dolní hospody. Mlynář tam ve mlýně býval dále a ještě něco málo mlel, ale jen šrotoval. On prý byl takový všeučebník, on při tom nuzném mletí rád dělal věci ze dřeva: světidla (louče) na svícení, dřevěné hrábě,

dřevěné lopaty, zabijačkové troky (necky), dřevěné kadluby - my po něm máme takové dva ještě doma na sýpce. Co bylo od dřeva, všecko uměl udělat. Choval i několik klátů včel, měl je tam níže našeho „kříže“ pod našimi rolami. On byl velmi pracovitý a šetrný a tak i bohatý. Kolem roku 1800 byl v dědině postaven nový kostel a on na vnitřní výzdobu přispěl hodně penězi, také i na Blažkovu kaplu. Povíдалo se, že přispěl i na malbu obrazů křížové cesty, kde prý v těch procesiích je i on vymalovaný!

Za dlouhých zimních večerů k nám chodíval na besedu a rád si zahrál s našimi i karty. Hrávali nejvíc „duráka“, ale o peníze nehráli! Naši jej často škádlívali, že sa nebojí v tom mlýně na té vodě pořád sám bý-



*Kresba : J. Zelený*



vat. On měl vždy svou odpověď, že tam není sám, že jsou s ním „vasrmani“, kteří stále sedí za kamny a suší si šosy, anebo že jsou ve vodě a on musí dávat pozor, aby se neutopili. Oni ti „vasrmani“ si prý z něho i dělávali legraci, někdy mu točili, jak říkával, vodním kolem nazpátek, tož prý voda šla v Odře zpátky k Jasenici. Také se chválil, že lesní panny tancují v noci na lukách, také u mlýna a jej světýlky k tanci svádějí. On prý opravdu, jak říkával můj otec, často vídal, obzvláště v létě, při večerních nebo nočních potulkách po lukách, krásné a plné světélkování, nejvíc od Mackových dolů v lese po břehu Odry po bernartické straně k Fojtovému lůžku. Párkrát prý i tátu pozval, aby se šel také na tu krásu podívat. Táta potvrdil, že skutečně viděl takové shluky silně světélkující a oba věřili, že tam jsou lesní panny. Sám prý tam v tom mlýně opravdu nebydlel. Po stěnách i v šalandě měl několik klecí s ptáky: špačky, kteří i mluvili, křivky a další, i holuby choval. Ale nejvíc si zakládal na tom, jak se spřátelil s čápy, kteří hnízdili za mlýnským komínem. Často prý jej bylo vidět po ránu procházkou chodníkem kolem Odry a přes lávku na Odře. Po jednom boku šel pes, takový oříšek a po druhé straně si majestátně vykračoval čáp. Říkával, že v takové společnosti je mu nejlépe.

Rád prý si i zašel, to hlavně v létě, v neděli, cestou po lukách, za hranice země, až do Slezska, jak říkával, do Maňkovic. V pokoře tam navštívil kostel se mší svatou, zůstal u známých na oběd a pak šli

hrát na fojtství k „Rosmanitům“ kuželky. On vždycky z Mankovic přinesl něco, co je ve světě nového! On německy uměl tak dobře jako moravsky, ale hlásil se vždycky k Čechům, vždyť Strnadlová rodina na Lesním mlýně byli velcí čeští národovci! Pěkný přátelský vztah měl i fojtovému mlynáři na č. 28. Rád se s ním škádlil, říkával mu, když bylo někdy málo vody, že mu vodu půjčí a bez úroků. Taky, že mu lacino prodá „vasrmana“, ať je mu doma veseleji! On na tom Starém mlýně stejně nebyl do smrti.

Jednou při větší povodni na Odře voda sebrala staré zchátralé vodní kolo i s přístřeškem a budova mlýna už také nebyla k obývání. Mlynář se přestěhoval k rodině Strnadlových do Lesního mlýna a zakrátko umřel. Budovu Starého mlýna Strnadlovi brzy rozbourali na palivové dříví. Muselo to být, jak staříček vyprávěl, kolem roku 1860, oni si to ještě pamatovali.

Dnes už je to všechno jiné. Není Starého mlýna číslo 26, ani se nemele v lesním mlýně 25, ani ve fojtové mlýně číslo 28.

Zůstaly jen vzpomínky na kdysi rušný provoz v našich mlýnech a na svérázné pantáty, „pány obce“, mlynáře!

*Z vyprávění pana Eduarda Bayera z čísla 27, narozen roku 1888, zemřel roku 1980.*

*Z knihy „Bernartice nad Odrou“ vydanou Obecním úřadem v Bernarticích nad Odrou v roce 1996.*

## ODCHYTOVÁ „AKCE ACROCEPHALUS“ V BARTOŠOVICÍCH NA MORAVĚ



*Rákosník proužkovaný (foto: autor)*

Po dobu čtyř týdnů - od 5.7 do 2.8.1998 - probíhal na Dolním Bartošovickém rybníku odchyt a kroužkování ptáků hnízdících a táhnoucích rákosím. Tato tzv. „Akce Acrocephalus“ (Acrocephalus je latinský název pro rákosníka) vznikla z iniciativy dr. A. Skácela z Ostravské university, který celou akci zabezpečil technicky a pro každý týden domluvil pracovní tým: jednoho kroužkovatele a k němu čtyři až pět spolupracovníků z řad studentů.

Studenti tak měli možnost se přímo v terénu seznámit s prací ornitologů - odchyty, kroužkováním, určování, pozorování. Druhým kladem akce je výzkum ptačích populací táhnoucích a případně hnízdících v rákosíštích na rybnících v Bartošovicích na Moravě. Pokud

se podaří ji opakovat i v dalších letech, přinese tento monitoring mnoho dalších poznatků, které lze úspěšně využívat v ochranné práci.

Jak probíhala vlastní práce? Do plochy rákosí byla první den natažena linie 24 ornitologických sítí v celkové délce 96 m, do které se po celých 28 dní chytali protahující pěvci. Při kontrolách sítí v intervalech 30 minut až jedné hodiny byli ptáci ze sítí vytahováni a poté „podrobováni“ určení druhu, pohlaví, stáří, dále byli zvaženi a nakonec dostali na nohu kroužek. Takto byli nezaměnitelně označeni, takže při příštím odchytu mohou ornitologům dát mnoho odpovědí na otázky přepečování, věku, lokalizace hnízdění, tahu atd.

Za celou dobu bylo odchyceno přes 1 300 ptáků 34 druhů. Nejhojněji - už podle názvu akce - se chytali rákosníci obecní, zpěvní, proužkovaní a velcí. Jejich podíl z celkového počtu ptáků činil asi 70%. Mezi vzácnější patřil slavík obecný, ledňáček říční, cvrčílka slavíková, chřástal vodní a kropenatý. Zajímavostí je bezesporu také odchycená mladá vlaštovka obecná s polským kroužkem - už to ukazuje, že tato vlaštovka, která se vylihlá letos někde v Polsku, protahuje na své zimoviště přes Poodří a že tento rybník ji a jejím družkám slouží jako nocoviště a potravní základna při tahu do jižní Afriky.

Takže přejme si, aby tento rybník včetně jeho rákosíště zůstal zachován a poskytl tak potřebnou zastávku pěvcům při jejich dlouhé cestě na jih!

*Jan Košťál, Česká společnost ornitologická*





## MORAVSKÁ BRÁNA V TŘETIHORÁCH

Od vzniku horského reliéfu v průběhu hercynského (variského) vrásnění koncem karbonu bylo dnešní území Moravské brány souší. Z následujícího, více než 250 milionů let trvajících období, chybí přímé doklady o geologických událostech. Na základě analogie s jinými částmi Českého masívu lze předpokládat, že docházelo ke zvětrávání za převládajícího teplého klimatu. To vedlo k postupnému snižování a zarovnávaní členitého povrchu.

V průběhu druhohor (mesozoika) tak vznikl plochý reliéf s mocným pokryvem zvětralin. Nelze vyloučit krátkodobé zaplavení mořem v juře (205-130 milionů let) nebo křídě (130-65 milionů let). Pokřídové tektonické pohyby vedly ke zmlazení a rozčlenění krajiny, která následně podléhala zarovnávaní až do druhé poloviny třetihor (terciéru). Znovu vznikl plochý reliéf.

Období klidu končí až v neogénu, v druhé polovině třetihor (terciéru), kdy byl Český masív ovlivněn rozsáhlými změnami v sousedícím Karpatském bloku na východě. Ten se stal součástí rozsáhlé mobilní zóny (geosynklinály) rovnoběžkového směru, která v průběhu mesozoika a terciéru prodělala svůj zákonitý vývoj. Od podoby mělkého teplého moře s intenzivní sedimentací v průběhu triasu a jury po rozsáhlé zdvihy a vrásnění v křídě a terciéru (alpínské vrásnění), kdy vznikla dnešní podoba pásemných pohoří Karpat, Alp a dalších. K Vnějších Západním Karpatům

patří tedy i Moravskoslezské Beskydy a Podbeskydská pahorkatina a dokonce i Moravská brána.

Přesuny horninových mas v podobě příkrovů v Karpatech vyvolaly v poměrně stabilizovaném Českém masívu obnovení vertikálních pohybů po starých zlomových liniích i vznik nových zlomů. V průběhu miocénu (svrchní část terciéru) došlo k odlomení a ohybu okraje Českého masívu a vznikla i dnešní Moravská brána, tedy protáhlá sníženina JZ-SV směru. Byla součástí vněkarpatské předhlubně - dlouhé

a úzké mořské pánve, která obloukovitě lemovala postupně se nasunující karpatské horské příkrovy.



Členitý karpatský reliéf Podbeskydí a Beskyd.

Foto autor.

Vysvětlivky:

Výplň vněkarpatské prohlubně:

- sedimenty badenu (jílovce, prachovce)
- sedimenty badenu (bazální klastika)
- sedimenty karpátu

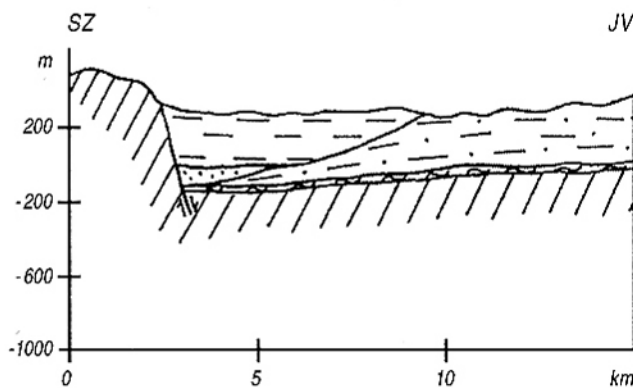
Flyšové pásmo Vnějších Západních Karpat:

- karpatské příkrovy

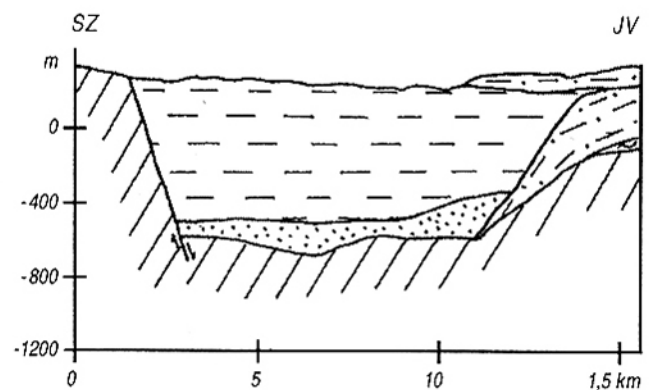
Český masív:

- sedimenty sp. karbonu, příp. devonu

Profil severovýchodní části Moravské brány - Oderskou branou



3,5 km severovýchodně od Bělolíny



1,5 km severovýchodně od Jistebniku



Šířka Moravské brány přesahovala 20km a její hloubka byla proměnlivá, závislá především na členitosti karbonického podkladu a dalších dílčích pohybech jednotlivých ker. Považujeme sedimentů svědčí o převažujícím mělkovodním mořském prostředí, ba i jezerním a lagunárním. Jedná se o řadu litologických typů pískovců, prachovců a jílovců.



Nízký Jeseník u Podlesí - plochý povrch rozvodních hřbetů a mírných svahů.  
Foto autor.

Následné výzdvihy území a další násun karpatských příkrovů zapříčinily zanedlouho ústup moře, které bylo již definitivně vytlačeno mimo Moravskou bránu.

Po bouřlivém, a z geologického nazírání na čas velmi krátkém období několika milionů let, nastalo období klidu. Niva Odry byla pokryta subtropickými a tropickými pralesy. V závěru třetihor se však pozvolna začínalo ochlazovat...

Podrobnější informace lze nalézt:

Czudek T. (1971):

Geomorfologie východní části Nízkého Jeseníku, Rozpravy ČSAV, sešit 7, Academia, Praha

Menčík E. et.al. (1983):

Geologie Moravskoslezských Beskyd a Podbeskydské pahorkatiny, ÚÚG v Akademii, Praha

Misař Z. a kol. (1983):

Geologie ČSSR I - Český masív, SPN, Praha

Ing. Radim Jarošek, Správa CHKO Poodří

V další fázi vývoje Moravské brány došlo k násunu karpatských příkrovů (staroštýrské pohyby), které ji „posunuly“ dále k západu. Nová (badenská) mořská pánev se od předchozí liší tím, že má vyvinutou ústřední hlubší část, kde se ukládaly hrubozrnnější sedimenty (šterky a písky - bazální klastika). Ve dvou etapách poklesl i dnešní Nízký Jeseník a zaplavilo jej moře, které sníženinami vniklo hluboko do Českého masívu.

Na jeho dně zde sedimentovaly písky (odkryté např. v pískovnách v Jerlochovicích) a na ně se ukládaly jíly. Mnohasetmetrové polohy prachovitých a jílovitých uloženin se ukládaly rovněž v badenské pánvi.

## O LOUKÁCH - NÁŠ SERIÁL

*Motto: „... Louky kol Odry zaplavován jsouce kalnými vodami jarními, skýtají hojnost výtečného sena i otavy, někde i třetí seč bývá dosti výnosná. Hospodáři vysadili tu na hranicích jednotlivých dílců svých stromy buď ojedinele nebo ve skupinách, tam různé křoviny ano i řady olší, podobně i křovím vrbovým a stromy lemovány jsou břehy řeky Odry. Když v květnu vonnými květy, a hebkým listím příroda se oděje, promění se louky tyto v nádherný přirozený park, vyjdou-li si pak k večeru srnky ze sousedního lesa na pastvu, a ve křoví-li slavík klokoťáči počne, stojíš tu v šeru večerním jako v pohádce, pozoruje, kterak další skupiny stromů v mlze se, trať. Všechno to úrodné údolí Oderské tajemným kouzlem dýše, dodávajíc idyllického rázu celému Kravařsku...“ (Moravské Kravařsko, Politický okres Novojický, 1898)*

## LUČNÍ POTÍŽE

Drastické změny ve využívání luk nastaly v tomto století, se zaváděním těžké mechanizace a s širokým používáním minerálních hnojiv. Na jedné straně se intenzivně odvodňovalo a hnojilo, na druhé straně byly rozsáhlé plochy opouštěny a ponechány ladem. Zlatá střední cesta zmizela. V západní Evropě proběhly tyto změny o něco dříve než u nás. Je to logické. Zemědělec uprostřed tržních vztahů nemá sebemenší důvod starat se o něco jiného než o výnos, pokud zrovna nevlastní ekofarmu zaměřenou na výrobu tzv. biopotravin nebo na provozování agroturistiky. A tak byly na konci sedmdesátých let v západní

Evropě opuštěny 2 milióny hektarů luk. Tento proces znamenal obrovskou ztrátu biologické rozmanitosti, která byla spojená se ztrátou estetické a rekreační hodnoty krajiny. To ovšem začalo lidem vadit. Rozběhly se rozsáhlé projekty, směřující k obnově druhově bohatých luk.

U nás jsme o krůček pozadu. Tentokrát to může znamenat plus. Záleží na tom, jak se poučíme od západních sousedů. Samozřejmě, že máme intenzivně hnojené travní kultury i zarůstající lada. Ale máme ještě i pěkné, pestré louky. Jenže právě ty pestré louky se zachovaly na ekonomicky neatraktivních mís-



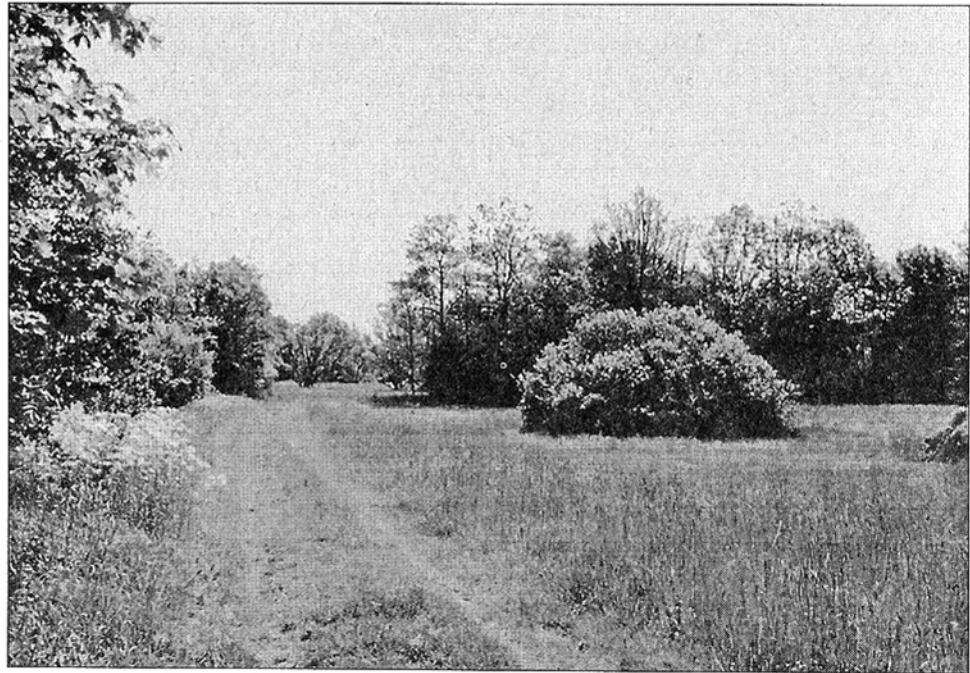
tech. Postupně se na nich přestává hospodařit, což znamená jejich zkázu. A naopak na mnohých dřívě intenzivních loukách je snaha vytvářet druhově bohaté porosty za značných finančních nákladů. Je tento proces nutný? Je nezbytné opakovat stejné chyby, tedy nechat zbytky druhově bohatých luk zarůstat křovinami a posléze lesem a zároveň investovat finanční prostředky do vytváření nových druhově bohatých luk?

Odpověď hledají zemědělci, ochranáři, biologové... Všichni, kterým na zachování pestrých luk záleží, se sešli v lednu 1997 roku v Hluku u Uherského Hradiště. Správa Chráněné krajinné oblasti Bílé Karpaty zorganizovala seminář unikátní tým, že spojil názory odborníků z velmi odlišných oborů. Jak řekl jeden z účastníků: největším problémem vztahu vědců a praktiků (zemědělců, ochránců přírody) je, že vědci vědí, že leccos nevědí, a proto neradi vynášejí jasné, pro druhou stranu srozumitelné soudy. Druhá strana si zase často neuvědomuje složitost celé problematiky, to, že víme o biologii rostlin i živočichů velmi málo. Je třeba nalézt potřebnou míru kompromisů.

Opravdu to není jednoduché. V posledních letech došlo ke snížení rozsahu orné půdy. Nejlepší konzervací této orné půdy je zatravnění. Má-li být účinné, je nutné pravidelné kosení. Založení údržba zatravněných ploch není zadarmo. Koho by lákalo zakládat nové louky, když v současné době klesají stavy skotu a i ze současné rozlohy luk je sklizen nadbytek sena. Máme tedy nadbytek luk, nadbytek polí, zbývá ještě jedna možnost: tyto plochy zalesnit. Ale to má háček. Jednak i zalesnění vyžaduje značné investice, jednak pod lesem rychle degeneruje a návrat k polím v případě nutnosti je velmi náročný. To ale znamená, že podstatné slovo by měla říci vláda - ujasnit dlouhodobou strategii zemědělství, včetně toho, jakou linii bude podporovat a jakou formou.

Zatím se ukazuje, že zalučnění bude nezbytné ve vodo hospodářsky významných oblastech: nežádoucí látky, jakými jsou dusičnany, se v udržovaných loukách zachytí a odfiltrují díky velmi hustému kořenovému systému. A tady se právě dostávají ke slovu odborníci, mezi nimiž probíhají bouřlivé debaty o druhovém složení takových nově zakládáných luk. Odrůdy trav, vyšlechtěné pro intenzivní hospodaření, se do vodo ochranných pásem vůbec nehodí. Mimo jiné proto, že byly vyšlechtěné pro vysoké dávky hnojení.

Měli bychom sáhnout po druzích a odrůdách s nízkou produkcí. Ale ouha. Takových je na trhu naprostý nedostatek. Objevují se tedy nové firmy, slibující do-



dávky semen planých druhů lučních rostlin. Semena však pocházejí z jediné oblasti. Jaký dopad by měl jejich velkoplošný výsev na louky v jiných oblastech? Nenarušila by se genetická struktura přirozených populací? Nenarušila by se rovnováha mezi druhy, utvářená stovky let? Neuškodili bychom nakonec loukám víc, než bychom jim pomohli?

Takových otázek vyvstávají stovky a je povzbudivé, že zemědělci s biology i ochranáři hledají společnou řeč. Na několika místech v republice již spolupráce přináší výsledky. Práci mnoha nadšenců vznikají travinobylinné regionální směsi, pocházející ze semínek nasbíraných v určité oblasti, ve stejné oblasti namnožených i vysetých. Všichni si však uvědomují, že takový postup je možný jen v oblastech, kde je ještě zachována alespoň část druhově bohatých luk. Co s regiony, kde tomu tak není? Podstoupit ona velká a neprobádaná rizika narušení genové diverzity? Nebo raději vysít druhově chudou, komerčně dostupnou směs s nadějí, že se - možná někdy - situace vyřeší?

Otázky zůstávají zatím otevřené. Může nás těšit, že odborníkům není osud pestrých luk lhostejný. Pokud nebude lhostejný ani státu, mají druhově bohaté louky naději.

Dr. F. Krahulec  
Dr. S. Pecháčková  
Botanický ústav AVČR Průhonice





## ZPRÁVA O VÝSKYTU ZVLÁŠTNÍHO DRUHU PAVOUKA

Přibližně v roce 1994 jsem se v jižních Čechách seznámila se zcela novým - tedy alespoň pro mne - neznámým druhem pavouka. Bylo to v letním období a já s úžasem hleděla na krásný pavoučí exemplář, který se nápadně podobal velké vose, až na ten počet noh a na klidné sezení v nádherné síti. Evidentně to byla síť pavouka křížáka, jenže středem se od jednoho okraje k druhému klikatil jakýsi další výtvarný prvek, který jsem u křížáka nikdy neviděla.

Později jsem se z přírodovědného časopisu pro mládež dověděla, že tento druh pavouka se jmenuje **křížák pruhovaný** a že je to u nás zcela nový druh živočicha. V článku, jehož autorem byl Antonín Kůrka, se o něm psalo, že tento až dva centimetry veliký křížák byl u nás poprvé nalezen v roce 1991 ve výcvikovém vojenském prostoru Mladá u Milovic.

Od těch dob se postupně objevovala i další místa pobytu tohoto krásného pavouka a teď se do jejich seznamu může přidat i název Kunín, protože právě zde byla dne 27.7.1998 samička křížáka pruhovaného spatřena. Objev byl učiněn na mé zahrádce a jako své sídlo si pavoučí dáma vybrala květinový záhon, kde si utkala síť mezi listy kosatce. Síť měla vyzdobenou tou zvláštní klikatou čarou, které se odborně říká stabilimentum. Byla na ní zavěšena hlavou dolů několik dnů a vydržela i po prudkém dešťovém přiva-

lu vody za noční bouřky.

Z její přítomnosti jsem se ale netěšila moc dlouho. Asi po dvou týdnech se pavoučice ztratila, zanechajíc za sebou potrhanou síť a v chumáčku u země jsem našla zbytky pavoučích nožiček. Zřejmě patřily pavoučímu manželovi, neboť po zásnubách nevěsta svého ženicha vždy použije jako vydatnou stravu, aby měla dostatečný zdroj energie pro vývoj vajíček. Naklade jich prý několik set a bedlivě je hlídá. Kde však uložila své potomstvo ta moje pavoučice, to se mi nepodařilo objevit. Snad se některý z jejich potomků objeví na mé zahrádce příštím rokem. Ona už to nebude, protože po splnění své mateřské povinnosti na podzim zahyne.

*Ing. Milada Mahdánková*

*Poznámka : Výskyt křížáka pruhovaného, který je teprve nedávno zjištěným druhem naší fauny, je v posledních letech podrobně mapován v rámci celé České republiky. Ze severní Moravy je údajů minimálně.*

*Podaří-li se Vám ho někde objevit dejte, prosím, zprávu na adresu redakce či Správu CHKO Poodří, Trocnovská 2, Ostrava, 702 00.*



*Foto : M. Vlček*

## RAMSARSKÁ ÚMLUVA

V říjnu tomu bude již 5 let, kdy se Poodří dostalo cti být zařazeno mezi vybrané mokřady mezinárodního významu v rámci Ramsarské úmluvy. U příležitosti tohoto půlkulatého výročí je vhodné si tuto celosvětově platnou dohodu více přiblížit.



Logo Ramsarské úmluvy

Ramsarská úmluva je první moderní celosvětovou úmluvou o ochraně a moudrém využití mokřadů. Smlouva s úplným názvem „Úmluva o mokřadech mezinárodního významu zejména jako biotopy vodního ptactva“ byla podepána v iránském městě Ramsaru v roce 1971 a po následné ratifikaci členskými zeměmi vstoupila v platnost v prosinci 1975.

Prvotním impulsem pro vytvoření smlouvy byl výrazný pokles početnosti vodních ptáků. Vbrzku se ukázalo, že je nutno její náplň rozšířit a zaměřit především na ochranu biotopů - konkrétně mokřadních stanovišť. Ramsarská úmluva vyměřuje mokřady velmi široce jako „území bažin, slatin, rašelinišť i území pokrytá vodou, přirozená i vytvořená uměle, trvalá i přechodná, s vodou stojatou i tekoucí, sladkou, brakickou i slanou s max. hloubkou 6m“.

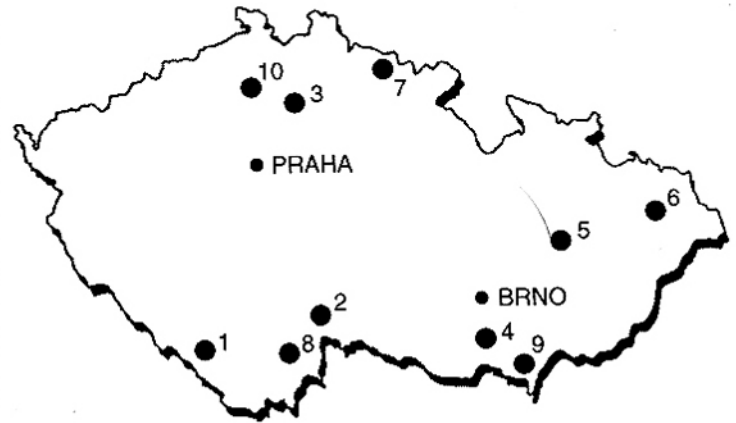
V důsledku tohoto vymezení Ramsarská úmluva zahrnuje velmi rozmanité biotopy, včetně řek, lužních lesů, rybníků nebo mořského pobřeží a korálových útesů. Mokřady patří k nejproduktivnějším ekosystémům na Zemi a poskytují lidstvu nesmírný hospodářský užitek např. v produkci ryb, dřeva, čištění vody, chrání proti povodním, mokřady jsou obrovskými zásobárnami vody a rovněž mnohde místa vhodná pro rekreaci. Poskytují nezbytné biotopy pro vodní ptactvo, stejně jako pro nespočetné druhy bezobratlých, ryb, obojživelníků, plazů a savců, z nichž mnohým hrozí vyhubení.

Naneštěstí mokřady patří k nejohroženějším biotopům na Zemi, zejména vlivem stále se zvětšujícího se odvodňování, přeměnou na zemědělskou půdu, znečišťování a nadměrného lovu. V Ramsarské úmluvě je výslovně uveden všeobecný závazek smluvních stran začlenit ochranu mokřadů do celostátní koncepce hospodaření v krajině a realizovat ji tak, aby se co nejvíce podpořilo jejich rozumné využití.

Dalším závazkem je začlenění vybraných nejhodnotnějších mokřadů do „Seznamu mokřadů mezinárodního významu“, přičemž se na tato území se vztahují zvláštní povinnosti související s jejich ochranou. Seznam mezinárodně významných mokřadů si získal největší pozornost a zařazení do něj se stalo do jisté míry prestižní záležitostí, neboť se jedná o uznání je-

jich významu na mezinárodní úrovni. Bývalé Československo patřilo ke státům, které k úmluvě přistoupily v době konání 4. konference v Montreaux ve Švýcarsku v červenci 1990 a v souladu s přijatými zásadami vstoupila u nás v platnost po uplynutí čtyřech měsíců, to je 2.11.1990.

### Mokřady mezinárodního významu v České republice:



1 - Šumavská rašeliniště - zahrnují údolní rašeliniště, vyskytující se v širokých plochých údolích toků Vltavy a Křemelné a rašeliniště na náhorních plošinách centrální Šumavy charakteru „lesotundry“ až „mokřadní tundry“.

2 - Třeboňské rybníky - celkem 159 historických rybníků v Třeboňské pánvi odvodňované řekou Lužnicí.

3 - Novozámecký a Břehyňský rybník v okrese Česká Lípa - dva rybníky o celkové ploše 604 ha s rozsáhlými rákosinami přecházejícími do rašelinných a ostřicových luk a podmáčených borů a smrčín.

4 - Lednické rybníky - část rozsáhlého Lednicko-valtického areálu v nivě Dyje.

5 - Litovelské Pomoraví - část stejnojmenné chráněné krajinné oblasti v nivě Moravy nad Olomoucí.

7 - Krkonošská rašeliniště v Krkonošském národním parku - rašeliniště subarktického charakteru.

8 - Třeboňská rašeliniště - čtyři navzájem nesouvisející rašeliniště porostlá lesem, místy pralesovitého charakteru s unikátní hmyzí faunou.

9 - Mokřady dolního toku Dyje - střední zdrž soustavy vodních děl Nové Mlýny a rozsáhlé lužní lesy.

10 - Mokřady potoků Liběchovky a Pšovky v CHKO Kokořínsko.

6 - Poodří bylo do prestižního seznamu mezinárodně významných mokřadů slavnostně zařazeno dne 26. října 1993. Oprávněnost začlenění CHKO Po-

odří dokladuje již fakt, že 16 klasifikačních typů mokřadů se na jejím území vyskytuje dvanáct. Jedná se především o přirozeně meandrující tok Odry, lužní lesy, různé typy bažinných biotopů, rybníky, vlhké zaplavované louky, prameniště a další. Výměrou mokřadů, která činí 5450 ha, patří CHKO Poodří v rámci České republiky třetí místo. Je jediným rozsáhlým mokřadním územím v nivě řeky v polonské biogeografické podprovincii u nás. Doposud zde bylo zjištěno 15 druhů ohrožených rostlin, 19 druhů červeného seznamu vyšších rostlin květeny České republiky a 28 druhů regionálně vzácných. K nim je nutno připočítat 173 druhů ohrožených živočichů, z nichž 24 patří

do kategorie kriticky ohrožený. Poodří, ležící na tahuvé cestě ptacva, je zároveň zařazeno do seznamu evropsky významných ptačích území v rámci projektu International Council for Bird Preservation.

K nesporným pozitivům patří i fakt, že Poodří je krajinou, která nestojí mimo lidské aktivity. Naopak, člověk tady žije od doby kolonizace ve 13. století a pozměnil ji k obrazu svému. Na rozdíl od mnoha jiných niv u nás se zde zachovala krajina, která se může stát modelovým územím dokládajícím možné soužití člověka a přírody nebo slovy Ramsarské úmluvy moudrého využívání mokřadů.

*Ing. Radim Jarošek, Správa CHKO Poodří*

## EKOTÁBORY ANEB STUDENTI NA POMOC OBCÍM V POODŘÍ

S takovou myšlenkou přišla Správa chráněné krajinné oblasti Poodří a ve spolupráci se Společností přátel Poodří připravila na letošní prázdninové měsíce dva turnusy ekotáboru. Jejich posláním bylo, aby studenti pomohli obcím, postiženým loňskými povodněmi odstranit její následky. Náklady spojené s ekotábory byly hrazeny z grantu, který společnost získala od Ministerstva životního prostředí.



První proběhl začátkem července v obci Bartošovice na Moravě. Studenti Ostravské univerzity čistili potok a odstraňovali nevhodné břehové náletové dřeviny. Během ekotábora přišla bouře s vydatným deštěm a kromě zvýšené hladiny potoka a dalšího hromadění náplavů přinesla i obavu, že se loňský červenec bude opakovat. Naštěstí druhý den vysvitlo sluníčko a práce mohly pokračovat.

Druhý ekotábor byl věnován obci Suchdol nad Odrou. Tohoto tábora se zúčastnilo 20 vysokoškoláků z celé Moravy. Měl trochu jiný charakter než bartošovický, kde studenti pracovali zadarmo. Při suchdolském se podařilo uzavřít spolupráci se Státní meliorační správou a dodavatelskou firmou Multipstav, kteří se výrazně podíleli na nákladech realizace, mimo jiné i tím, že si zde studenti vydělali pěkné peníze. Zasloužili si je, práce to byla namáhavá - odstraňovali z koryta Suchdolského potoka komunální odpad, likvi-

dovali náplavy v toku i březích a odstraňovali rovněž nevhodné náletové dřeviny. Při práci nastaly i situace, kdy čištění toku bylo spojeno s osobní odvahou a kolektivní soudržností. Tím víc nás pak mrzelo, když jsme druhý den ve vyčištěném toku opět našli nový komunální odpad.

Něco však oba tábory měly společné. Byl to doplňkový program, kdy si studenti po práci zasportova-



li, prohlédli si vybrané lokality CHKO Poodří či Stanici pro záchranu živočichů v Bartošovicích na Moravě nebo jen si povídali u ohně o sobě, svých zájmech či zazpívali u kytary.

Myslíme si, že ekotábor naplnil své poslání. Studenti udělali kus práce a pomohli obcím, poznali krásy CHKO Poodří a poučili se, jak je třeba k přírodě přistupovat a respektovat přírodní vztahy.

V ekotáborech bychom chtěli pokračovat i v příštím roce, již dnes plánujeme dokončit čištění potoka v Suchdole nad Odrou až k nádrži Kletná a uvažujeme o aktivitách v dalších obcích. Snad se nám i v příštím roce podaří zajistit finance a my stejně jako letos svou práci vyjádříme vztah k lidem, žijícím v Chráněné krajinné oblasti Poodří.

*PhDr. Vladislava Hamplová  
vedoucí Správy CHKO Poodří*





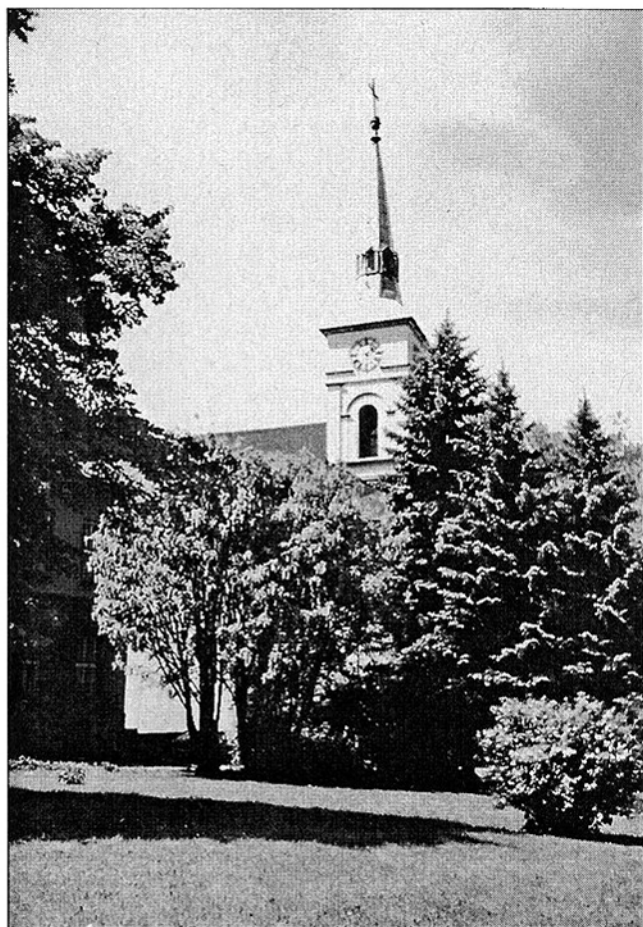
## BERNARTICE NAD ODROU

Území obce bylo osídleno již v dobách prehistorických, což dokládají nálezy žárového hrobu nebo neolitické kamenné sekery.



Dnešní podoba obecního znaku

Vlastní historie obce však začíná až koncem 13. století, kdy na dolním konci vsi lze předpokládat slovanskou osadu. Tato malá osada byla v období velké kolonizace na rozhraní 13. a 14. století zvětšena a vysazena na právu zákupním („německém“). Postup kolonizace si lze představit asi takto: starojický pán, jakožto majitel půdy v širokém okolí, chtěl získat větší užitek z dosud málo výnosných pozemků v povodí Teplice (Bernartický potok). Proto se dohodl s nějakým Bernardem o rozšíření vsi. Bernard se zavázal sehnat osadníky, kteří společně vyklučili vymezené pruhy lesa. Obec nabyla tehdy půdorysu řadového a plůžiny záhumenicové.



Kostel Navštívení Panny Marie (Foto: R. Jarošek)

Vlastní historie obce však začíná až koncem 13. století, kdy na dolním konci vsi lze předpokládat slovanskou osadu. Tato malá osada byla v období velké kolonizace na rozhraní 13. a 14. století zvětšena a vysazena na právu zákup-

panství starojické, k němuž Bernartice od nejstarších dob náležely, přešlo ve 2. čtvrtině 13. století z rukou panovníka na německý rod Huckleswagenu, v poslední třetině téhož století na pány z Pňovic a počátkem čtrnáctého věku na pány z Kravaň. Ti udělovali zdejší dvůr v léno vladycké rodině, která se psala podle Bernartic a která držela různé zboží v okolí. V průběhu času se Bernartice nevyhnuly zřejmě tažení husitů a trpěly jistě i nájezdem polského vojska krále Vladislava III. v roce 1438 i za válek česko-uherských.

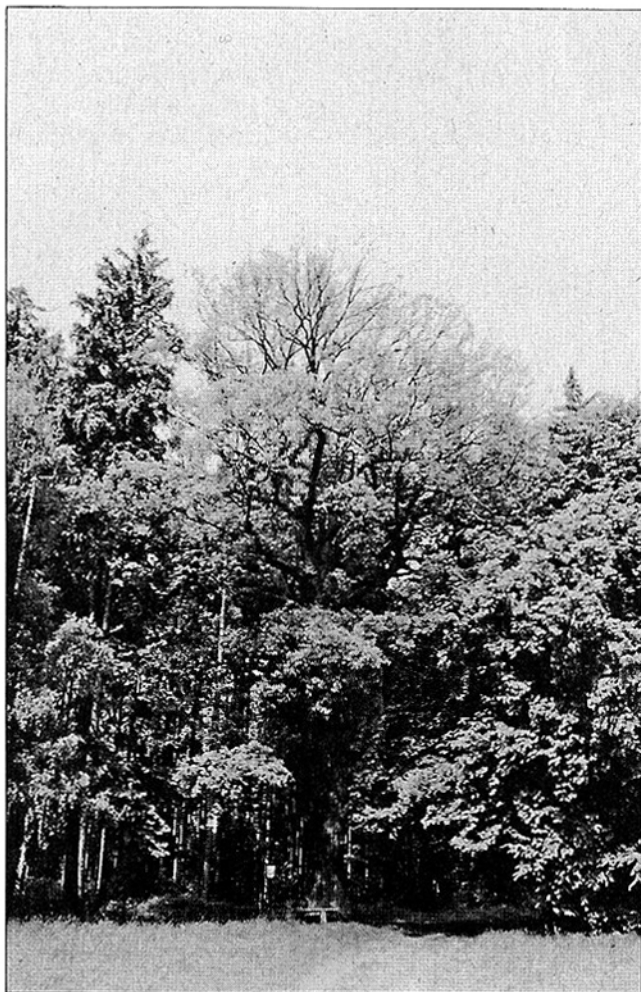


starosta obce Jan Janík

Roku 1500 přešlo starojické panství do rukou fulnecké větve pánů z Žerotína a Bernartice byly sloučeny s panstvím štramberským. Počátkem druhé poloviny 16. století je novojické panství prodáno městu Nový Jičín a král Ferdinand I. je přijal pod svou ochranu. Správu poddanského panství vedla městská rada pod dozorem moravského zemského podkomorího. Pro obyvatele vsi byl jistě významný rok 1563, kdy se Bernačané vykoupi z částí dvorských robot. Přesto jich mnoho ještě zbylo. Pro zajímavost příkladem: práce spojené s opravami novojického zámku a na místních rybnících, při dovozu dřeva, dále každá usedlost musela přivést do kuchyně dvě fůry plev, dovážet ryby, selky musely upříst každá dva lokty přize z panského přediva a půl dne ročně pracovat za svačinu u žilinského dvora v konopí atd.

Počátkem 17. století měly dobré hospodářské a sociální poměry obce za následek velký příliv Němců z okolních převážně německých vsí. Do té doby byly Bernartice téměř výhradně českou vsí. A tak v roce 1625 bylo z 35 rolnických usedlostí 17 v držení majitelů se jmény německého původu. Do závěru století však jejich počet klesal a dále je obec vedena již jen jako česká. Svůj vliv na jejich počestění jistě měla i česká farnost a škola starojická, kam Bernartice spadaly.

Třicetiletá válka měla dalekosáhlé následky - novojické panství bylo za trest darováno jezuitům v Olomouci. Ves trpěla válkami, přibýly vrchnostenské povinnosti a upadalo polní hospodářství i rybníkářství. Po zrušení jezuitského řádu roku 1773 přešla obec do správy státní administrace a po velkých poddanských bouřích v Čechách jí byly poskytnuty úlevy a odstraněny nejkřiklavější zločiny. Přesto byly životní podmínky obyvatel nevalné - daně státu a dávky vrchnosti, časté průchody vojsk a přetrvávající nevolnictví, které bylo zrušeno až patentem Josefa II. z roku 1781.



*Památný strom - dub letní „U Horákova obrázku“  
(Foto: R. Jarošek)*

Do počátku 19. století se drtivá většina obyvatelstva živila zemědělstvím, řemesla byla v menšině. Významné postavení v obci měl jistě mlynář a především fojt s určitou pravomocí správní, soudní, trestní a výběrčí. Poměrně dosti pozornosti se věnovalo včelařství a také pěstění lnu a výrobě oleje. Po stránce náboženské se obyvatelé hlásili většinou k luterství a žila zde i hrstka českých bratří. Po třicetileté válce se Bernartice jeví jako katolické.

Rok 1848 znamenal zrušení poddanství a roboty. Poddaní se tehdy stali plnými vlastníky svých usedlostí. V druhé polovině 19. století se do vsi přistěhovala nebo přiřazená řada Němců a ve škole bylo rozšiřováno německé vyučování.

Proti takovýmto poměrům vznikl v obci záhy odpor a v Bernarticích vznikl první český spolek Občanská beseda a také poloněmecké vyučování bylo odstraněno a bylo zavedeno důsledně české úřadování.

V té době byla rovněž nahrazena většina původních dřevěných domů zděnými staveními a na rolnických usedlostech byl zaváděn moderní způsob hospodářství s vyhledávaným chovem kravařského skotu.

Významnou událostí bylo zbudování vodárny pro Nový Jičín. V poměrně klidných letech mezi světovými válkami provedla obec mnoho užitečných úprav a staveb (dostavba silnice, elektrizace, mosty přes Odru a potok Teplici, telefonní spojení atd.).

Za druhé světové války Bernartice připadly do německého záboru. Na post starosty byl dosazen Němec, dříve bohatý spolkový život zanikl a majetek rozpuštěných spolků byl zabaven ve prospěch říše. Některé české usedlosti byly dosídlovány německými zemědělci z jižních Tyrol a rumunské Besarabie. Řada mužů byla odvedena na nucenou práci a naopak někteří se zapojili do odbojové činnosti.

Po osvobození obce nastalo rušné období obnovy a zvelebování obce přerušené v letech 1948 - 1955, které se nesly především ve znamení politických zápasů spojených s perzekucemi některých občanů a postupným zánikem soukromých živností.

Zásadní změnou byl vznik družstva a provedení hospodářsko-technické úpravy půdy, čímž prakticky zaniklo lánové uspořádání celého katastru obce.

Teprve od 60. let se v obci začíná dále postupně rozvíjet výstavba - oprava mateřské a základní školy, fary, byla zřízena nová prodejna Jednoty, vystavěna nová budova MNV, provedena renovace kulturního domu, částečná kanalizace a mnohé další. Velkým zásahem do tradic samosprávy bylo sloučení s Novým Jičínem od roku 1980. I po integraci pokračoval zdejší MNV v drobnějších akcích za brigádnické účasti občanů.

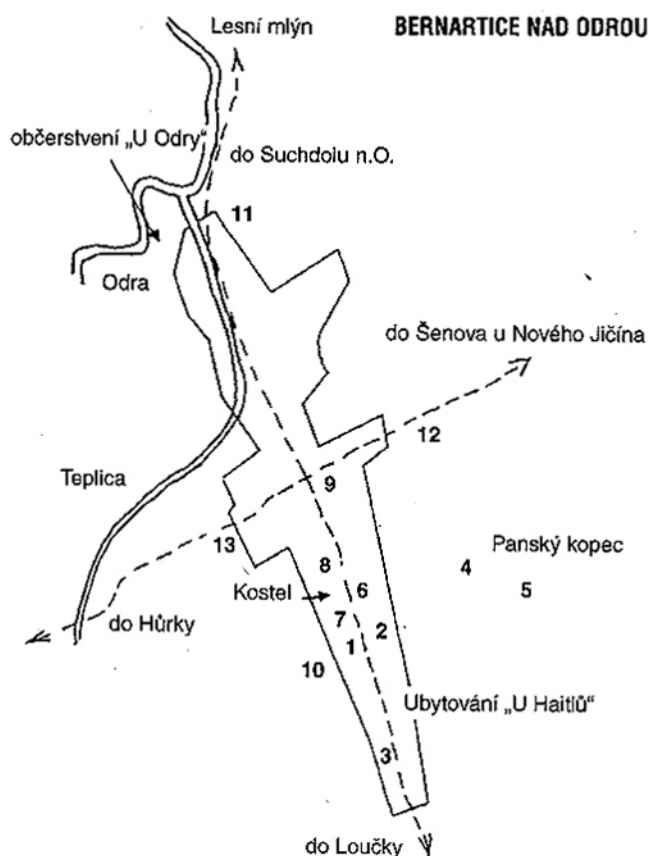
Po listopadových změnách roku 1989 se aktuální stala opět samostatnost obce, což potvrdil i jednoznačný výsledek ankety mezi občany. Počátkem roku 1991 se tedy Bernartice nad Odrou opět staly samostatnou obcí a jejich starostou byl zvolen pan Jan Janík.

Vývoj názvu obce: 1374 - v české formě Bernartice, 15. - 17. století - Bernardice, Bernhartice, Bernačice, Bernharčice, 18. století - Bernartice, od roku 1931 - Bernartice nad Odrou.

#### PAMÁTKY

Kostel Navštívení Panny Marie - byl nákladem obce dostavěn v roce 1775. Původně neměl žádné věže, jen nad vchodem dřevěnou špičatou věžku dva sáhy vysokou s malým zvonkem Svatá Barbora. Další tři zvony přibýly později, ale nedochovaly se, neboť byly v roce 1916 odebrány pro vojenské účely a zůstal jen zvonek umíráček v sanktusové věžce. Poněvadž obyvatelstva přibývalo přistoupilo se k jeho rozšíření a kostel byl dokončen a slavnostně posvěcen v roce 1837. Konečnou podobu doslat pak v roce 1870, kdy byla zbudována jehlancová osmihránná věž s bání.

Lesní mlýn - o něm je pojednáno samostatně



Drobné kapličky a kříže (viz. mapa):

- 1 - Kaple Proměnění Pána Ježíše vedle školy na zahradě,
- 2 - Kaple Nejsvětější Trojice na výminku č.p. 68,
- 3 - Kaple sv. Martina na oboře z roku 1863,
- 4 - Kaplička sv. Anny směrem k Šenovu,
- 5 - Kaple sv. Kříže na Panském kopci doložená v druhé polovině 18. století,
- 6 - Jubilejní kaple Panny Marie Lurdské z roku 1900 se sochou z kararského mramoru,
- 7 - Kamenný kříž z roku 1839 před kostelem,
- 8 - Socha Neposkvrněného početí Panny Marie na kamenném sloupu,
- 9 - Kamenný kříž u selské usedlosti č. 2 z roku 1906,
- 10 - Železný kříž na kamenném podstavci u zahrady č. 42 (1894),
- 11 - Dřevěný kříž u usedlosti č. 27, který byl postaven v roce 1756 na památku hrozného krupobití,
- 12 a 13 - Dvě Boží muka na cestě k Šenovu a Hůrce, které jsou podle pověsti památkou na mor, jemuž podlehla velká část osadníků.

Jan Janík,  
starosta Bernartic n. O.

## BERNARTICKÉ ŽIVÉ PLOTY

*Motto: „...Živá stěna má mnoho funkcí: je neprůchodná a neprůhledná, zachytí vítr se sněhem či deštěm; živočichům, především ptákům, poskytuje významný životní prostor; z estetického hlediska tvoří nezaměnitelnou a originální zelenou architekturu, která je mnohdy výraznější než budova...“*

(Jiří Prouza, Zelené stěny, DOMOV 12/1997)

„Kolem mlýna byla zahrada s živým hrabivým (habrovým) plotem“ píše se ve vyprávění o posledním bernartickém mlýnáři na Starém mlýně. Jednou ze zajímavostí, která člověka zaujme na první pohled při procházce Bernarticemi nad Odrou, jsou některé zachovalé a pěkně upravené statky a živé, často právě habrové ploty kolem nich.



Člověk měl odpradávná potřebu ohraničovat si svůj majetek, ať to byly louky či pole nebo zahrady. A tak krajinu protkávala síť kamenných zídek, jednoduchých dřevěných ohrad nebo zelených živých plotů. Kolem domů a zahrad pak stavěl ploty složitější, zase původně jen proutěné nebo laťkové, třeba s kamennou podezdívkou, později kovové, ale i ploty z vysazených stromů nebo keřů.

Živými ploty v otevřené krajině byl pověstný anglický venkov. Poutavě o jejich významu a bohužel destrukci vypráví ekolog James Lovelock v poslední kapitole knihy GAIA - Živoucí planeta: „Lidé a příroda se na anglickém venkově vyvíjeli tak, že vznikl systém udržující bohatou diverzitu druhů, něco, co nevzrušovalo jen básníky, ale např. i Darwina, který psal o „mysteriózním propletení“. Bylo to tak běžné, pokládalo se to za tak samozřejmé, že dokud vše nezmizelo, nikdo si rozkladu nepovšiml. ....Ptáci potřebují hnízdit, a kde jinde než v hradbách živých plotů, těch nádherných jednorozměrných lesích, které kdysi lemovaly naše pole. ....Anglie, kterou jsem znal jako dítě a mladík, brala dech svou krásou. Byla plná živých plotů a lesíků, s potoky plnými ryb a vyder, inspirovala celé generace básníků. Přesto tato krajina ne-





byla přirozeným ekosystémem - byla to zahrada velikosti státu, výborně a pečlivě udržovaná." To je jen malá ukázka. Na jiném místě stejný autor zmiňuje

odlišnost - „Každé hrabství mělo svůj jedinečný ráz a v každém se mluvilo jiným přízvukem“.

A tak dostávám se k tomu, co mi připadá nesmírně důležité - Bernartice si svoji jedinečnost pěstují - tím, že majitelé zemědělských statků svoje domy neničí, udržují je; tím, že se bernartčané snaží zachovat tradiční pečeni vynikajících koláčů; i třeba tím, že krásné živé ploty jsou právě habrové a jsou pravidelně střihaný.

Po letech, kdy osobitost nebyla vůbec žádoucí, kdy se podporovalo „přiblížení vesnice městu“ tak nesmyslným způsobem, jako byla výstavba paneláků, je vidět snaha o to, vytvořit si vzhled - dnes se říká image, který si na nich nehraje. A to je velice sympatické.

Ing. Alena Malíková  
Správa CHKO Poodří  
Foto autorka

## ČTVRTOHORNÍ ULOŽENINY U BERNARTIC N.O. - VÝZNAMNÝ ZDROJ PODZEMNÍCH VOD

*K nedávnému 100. výročí vodovodu v Novém Jičíně.*

Zalednění oderské části Moravské brány zanechalo trvalé stopy v morfologii i geologii území. V rozsáhlých jezerech, které se vytvořilo za ustupujícím ledovcem byly usazeny různě zvrstvené, několik desítek metrů mocné glaciofluviální uloženiny štěrků, štěrkopísků a místy i jílu. Ústup ledovce umožnil návrat řeky Odry do původního směru k Baltickému moři, když se na čas, v důsledku přehrazení původní cesty ledovcem, stala přes Porubskou bránu přítokem Bečvy. Odra si čtvrtohorními nánosy postupně proklestila cestu a odnesla část sedimentů. Vytvořila si v Moravské bráně dnešní zahloubenou hydrologickou síť a nivu v dnešním Poodří. Poměrně značná mocnost propustných čtvrtohorních vrstev, umožňuje jejich nasycování atmosférickými srážkami a poutání významných zásob podzemní vody. Díky nepropustnému podloží prosakují tyto vody v níže položených místech na povrch. Četné prameny, vývěry a průsaky je zapojují do dalšího koloběhu vody v přírodě.

Zvodnění území je patrné zejména na pravém břehu pod strmým svahem vysoké hlavní terasy Odry od Bernartic n. Odrou k Hukovicím a Bartošovicím, ale je patrné i dále k Ostravě.

Vydatné a stále vývěry vody upoutaly pozornost v 80. letech 19. století, kdy stoupala mnohonásobně spotřeba vody pro vznikající aglomerace (průmysl, železniční doprava, i rozrůstající se sídla). V nejbližším okolí Bernartic to bylo okresní město Nový Jičín, které na sklonku 19. století zaznamenalo bouřlivý rozvoj.

Až do vybudování městského vodovodu z Bernartic bylo město Nový Jičín odkázáno na omezené vlastní zdroje, které se nacházely na svahu pod Skalkami, v tehdy nezastavěném prostoru mezi dnešní ulicí Tyršovou a Smetanovými sady, odkud bylo z vyhlou-

bených studní vedeno dřevěné potrubí do zámku a kašny na náměstí. Představitelé města zahájili přípravy k výstavbě vodovodu v r. 1883. Jednání s vodovodní společností C. Korte a. s. z Drážďan však nevedlo ke zdárnému konci. Představitelé města nebyli jednotní a vedli diskuse o tom, zda vodovod má přivádět městu jen čistou vodu užitkovou, nebo také pitnou.

Nedostatek vody ve městě se velmi dramaticky projevil v katastrofálním suchu koncem léta a na podzim r. 1886, kdy ve městě i okolí vyschly všechny studny.

K tomu přistoupily i neustále se zhoršující problémy hygienické a zvyšující se úmrtnost obyvatelstva, která byla přičítána z části právě na vrub špatné hygieny.

Vedení města bylo v této souvislosti obviňováno z líknavosti. Za tohoto stavu byla v září roku 1886 zvolena komise pro konečné řešení zásobování města vodou ("Wasser-Comité").

Mezi členy komise zjišťujeme významné představitelé novojičínského průmyslu, kterým šlo o rychlé řešení vyvstalého problému. Jednání komise však provázely určité neshody a spory. Stále byly zvažovány požadavky na současné přivedení užitkové i pitné vody.

Konečnou podobu projektu ovlivnil Prof. Joh. Laumann z Brna, který byl jako známý odborník přizván do „Wasser-Comité“, vydáním vlastního Memoranda ze dne 20. srpna 1887. Jeho závěry potvrdil v plném rozsahu Prof. Makovský, v té době největší uznávaná autorita v oboru vodního hospodářství. Navíc upozornil na nešťastné situování městského



hřbitova (v dnešních Smetanových sadech), které ovlivňuje kvalitu vody ve studnách.

Jako zdroje vody byly uvažovány dvě lokality:

- a) prameniště Pstružního potoka v Žilině (v některých mapách též Ostruží potok),
- b) prameniště u Bernartic.

Odborný posudek provedl stavitel Salbach, kterého z Německa do Nového Jičína vyslala společnost C. Korte. Ten označil prameniště v Bernarticích za mnohem výhodnější i když vzhledem k vyšším stavebním nákladům dražší. Vydatnost prameniště byla posuzována z hlediska zásobení veškerého obyvatelstva pitnou vodou, (téměř 12 tis. obyvatel), i zásobování průmyslových podniků.

Zkoušky prokázaly, že na prameništi v Bernarticích je možno počítat s 3 000 m<sup>3</sup> za 24 hod. Kvalitou voda odpovídala kvalitě vody z vídeňského horského vodovodu.

I po kladném rozhodnutí městské rady bylo v přípravě stavby postupováno velmi obezřetně. Byly provedeny další průzkumy bernatického prameniště a podniknuty exkurzní cesty do několika měst (Krnov, Moravská Třebová, Brno, Olomouc) za poznáním funkčnosti tamních vodovodů.

Projekt vodovodu byl zadán teplické firmě Rumpel a Niklas, která vypracovala projekt na dodávku vody v množství 1 600 m<sup>3</sup>/den. Projekt byl odevzdán 3. listopadu 1891 a byl projektantem rozdělen na jednotlivé dílčí stavby:

1. jímání vody
2. čerpací stanice
3. budovy - strojovna a obytná budova s příslušenstvím
4. přívod
5. vodojem
6. rozvodná síť

V projektu bylo navrženo jímat vodu z lesních pramenů u řeky Odry a z mlýnského pramene, označovaného dnes jako Velký mlýn. Voda z lesních pramenů byla podchycována zářezy do pramenních jímek a sběrným potrubím byla přiváděna do akumulace. Zachycení pramenů bylo provedeno o něco výše, než kam vystoupila hladina Odry při záplavách v r. 1877. Hlavní pramen "mlýnský" byl vystaven jako zděná galerie s tříkomorovou jímkou pro usazování písku, měření a k revizním účelům.

Důležitou úlohu v celém projektu měla čerpací stanice. Návrh čerpacích agregátů vycházel z požadavku projektu, který stanovil pro zásobení města denní množství vody 1 600 m<sup>3</sup>, což představovalo nepřetržitě čerpání 18,5 l/sec.

Zájemce o celkové, v dané době velmi moderní technické řešení, odkazují na publikaci „100 let vodovodu Nový Jičín“, kterou v r. 1992 vydal podnik SmVaK RS Nový Jičín.



Bernatická vodárna dnes

Nutno dodat, že vodovod města Nového Jičína byl na tehdejší dobu velmi moderním technickým dílem, které bylo vybudováno ve velmi krátkém časovém období. Vždyť se stavebními pracemi bylo započato dne 5. dubna 1892 a první voda byla do města přivezena již 6. října

téhož roku.

Spotřeba vody však neuvěřitelně rychle rostla dál. Už v r. 1910 docházelo k prvnímu zastavování vody v nočních hodinách. V r. 1911-1912 proto městská rada přikročila k rozšiřování prameniště v Bernarticích n. Odrou.

Spotřeba vody však stoupala až do nedávné doby, což vedlo k průzkumu a vyhledávání dalších zdrojů v celé širší oblasti. Ty byly zjištěny v uložených ledovcových sedimentech sálského zalednění v tzv. Porubské bráně mezi Starojickou Lhotou a Porubou, kde jsou zásoby vody vázány na prastaré koryto Odry z období jejího vyústění do Bečvy, a dále ve zvrstvených čtvrtohorních sedimentech na hranici někdejšího sálského zalednění mezi Hůrkou, Dubem, Hynčicemi a Vrážným.

V současné době je na celém rozsáhlém území vyhlášeno k ochraně zásob pitné vody ochranné pásmo, které omezuje zemědělskou a stavební činnost. Při ochraně tohoto území však nutně dochází ke střetům zájmů různých rezortů /uvažována stavba jaderné elektrárny Blahutovice, dálnice D7, železniční koridor a j./ Většina zásob podzemní vody je v současné době již také využívána pro zásobování obyvatel.

Můžeme si jen přát, abychom zásoby této cenné tekutiny přenechali i našim potomkům v plněhodnotném stavu.

Oldřich Sobek

## UBYTOVÁNÍ U HAITLŮ

„Ubytování u Haitlů“ - to je název nového penzionu, který byl otevřen od začátku srpna v Bernarticích nad Odrou na cyklostezce „Moravská brána“.



Vyznavači agroturistiky v něm najdou ubytování na starém statku. Při prohlídce zařízení nás zaujaly krásné klenby stropů a útulné pokoje zařízené stylovým nábytkem ze začátku tohoto století. Na své si přijdou i zájemci o prázdniny v sedle. Ke projížďkám malebnou krajinou Poodří mohou použít šest krásných koní, kteří jsou ustájeni nedaleko penzionu. Pro

pohodlnější je k dispozici i parádní bryčka. Ubytování je celoroční, k dispozici je kuchyňka.

A jaké jsou plány majitelky do budoucna? Jednoduché. Vyjít vstříc svým hostům a umožnit jim příjemný pobyt v klidu této hezké obce. Proto se chystá dětský koutek s bazénem, kola pro vyjížděky do okolí i možnost kempování na přilehlém pozemku. Pro ty, kteří mají rádi domácí produkty, jako je například čerstvě nadojené mléko nebo pravá domácí slivovice, slibuje penzion i kulinářské zážitky.

Zarazí-li vás pohled na velkého psa u vstupu, nelekejte se. Jmenuje se Sedrik a je to starý dobrák, který nekouše.

Cena za 1 lůžko 100,- Kč/noc.

Jízda na koni 100,-Kč/hodinu.

Adresa: „Ubytování u Haitlů“, Bernartice nad Odrou  
č.p. 57, 742 41

Telefon: 0656/229 83, 0656/249 00 od 7.00 do 15.00 hodin, 0656/704 788 po 15.00 hodině.

*Lumír Kuchařík,*

*Český svaz ochránců přírody Jeseník nad Odrou*

*Foto: R. Jarošek*

## NOVÁ CYKLOTRASA „MORAVSKÁ BRÁNA“

První sobotu v měsíci srpnu byla slavnostně otevřena první cyklotrasa v Poodří s příznačným názvem „Moravská brána“. Jedná se o dálkovou trasu, která je součástí celoevropské cyklistické sítě. Po odřím prochází od Starého Jičína přes Hůrku do Bernartic nad Odrou, dále do Kunína a dalšími obcemi na terase Odry až na jižní okraj Ostravy - do Proskovic a Polanky nad Odrou. V Bartošovicích je možno navázat na jednu z regionálních odboček a pokračovat luční pěšinou po levém břehu Odry do Studénky nebo za mokra po asfaltové silnici kolem Nové Horky, dále přes Bílovec do Klimkovic a Polanky nad Odrou. Směrem na Štramberk a Kopřivnici je vedena odbočka č. 502 Beskydy a v přípravě je další větev vedoucí Poodřím přes Odry do Nízkého Jeseníku s názvem Odersko.

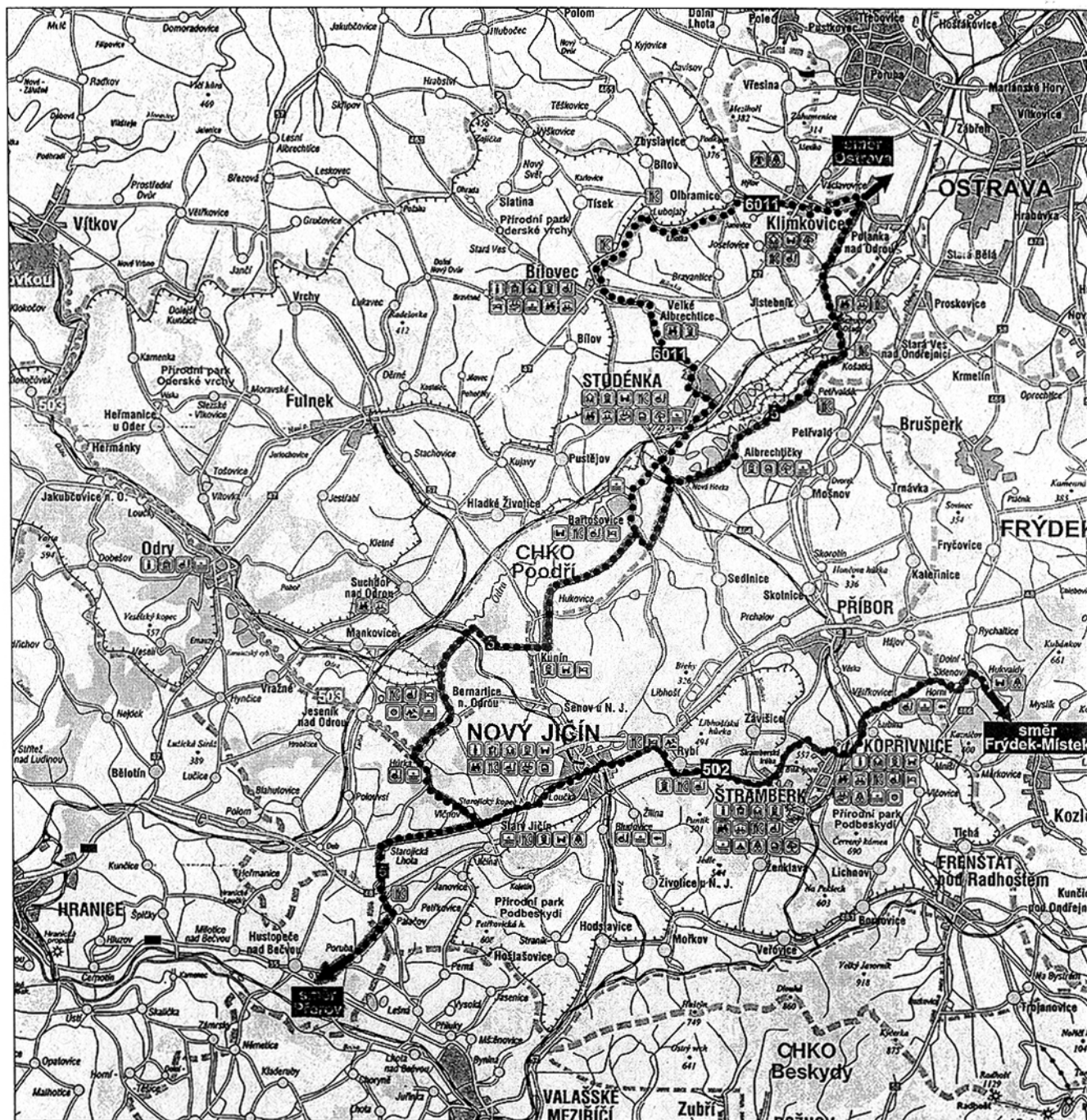
Celkem je žlutými směrovníky, malými a velkými informačními tabulemi vyznačeno více než 100 km tras, především po silnicích s menším provozem. Na trasách je množství stravovacích a ubytovacích zařízení, několik zámků, hradů a muzeí a řada přírodně cenných míst.

Tyto cykloturistické trasy vznikly jako společný projekt měst a obcí, Okresního úřadu Nový Jičín-referátu regionálního rozvoje, Sdružení obcí pro cyklotrasy a Agentury pro regionální rozvoj Ostrava.



*Směrovník u Nové Horky*





Vyznačeny byly za finanční podpory projektu Phare a odborné pomoci firmy Domovina.

Závěrem ještě upozornění, že jízda po cyklotrase je na vlastní nebezpečí každého cyklisty. Samozřejmě by se mělo stát rovněž dodržování pravidel silničního provozu a ohleduplného chování k ostatním účastníkům silničního provozu. Na paměti je třeba mít i udržování čistoty podél tras.

Šťastnou cestu a pedály ať vám pěkně šlapou !

Podrobnější informace vám poskytnou informační centra (IC) :

Nový Jičín (Žerotínský zámek), tel.: 0656/249 46

Bilovec (Slezské náměstí 4), tel.: 0655/26 04

Štramberk (Zauličí 244), tel.: 0656/85 22 40

Kopřivnice (Obránců míru 368), tel.: 0656/72 14 88,  
72 16 00

*Lumír Kuchařík (zpracováno s použitím materiálů  
Sdružení pro cyklotrasy)*



## Z OBECNÍHO DĚNÍ

- Dnem 1.7.1998 nabyl účinnosti **Zákon o právu na informace o životním prostředí** (č. 123/1998 Sb.), který upravuje přístup veřejnosti k informacím o stavu životního prostředí a přírodních zdrojů.
- **Správa CHKO Poodří** oznamuje změnu dne pro veřejnost na svém detašovaném pracovišti v Suchdole nad Odrou (ul. Za nádražím, objekt Povodí Odry a.s. vedle samoobsluhy, tel.:0656/736421) - středa 7.30-12.00, 13.00-15.00 hodin.
- Videokazeta o obci **Jeseník nad Odrou** vznikla ve spolupráci zdejšího obecního úřadu a klubu tamnějších rodáků a je prvním krokem k představení této obce veřejnosti. Videokazeta existuje v české a německé verzi.
- V **Jakubčovicích nad Odrou** probíhá telefonní kabelizace, byl upraven náhon po povodni a byla zahájena plošná plynofikace.
- V rámci Programu obnovy venkova byla opravena a vysvěcena kaplička v **Emauzích** (součást Vražného) a v červenci proběhly slavnosti obce.
- Šedesátileté výročí hasičské zbrojnice si připomněli v **Mankovicích** soutěží o pohár starosty v požárním útoku a padesátileté výročí založení tělovýchovné jednoty fotbalovým turnajem.
- Ve **Spálově** probíhala úprava návsi, parku a prostranství u bývalého zámku - dnešní školy a byla zahájena telefonní kabelizace.
- V květnu se na Spálovském mlýně uskutečnilo **II. Mistrovství České republiky ve štipání jílových břídlíc** s doprovodným programem (viz. foto).



- V **Dělnickém domě v Odrách** proběhla v druhé polovině května výstava „Horniny a nerosty Nízkého Jeseníku a historie jejich těžby“.
- 5. září byly slavnostně vysvěceny rekonstruované **varhany** v kostele sv. Bartoloměje v **Odrách**.

- V **Loučkách** byla otevřena nová lávka pro pěší, která nese název **Náchodská lávka**, neboť na její obnovu přispělo město Náchod.
- V **Loučkách** od července zahájila provoz „Hospoda u Chloupků“.
- Ve **Veselí** byla otevřena hospoda „Folk, country, blues“, zahájili Pavel Dobeš a Pepa Streichl, jsou plánovány pravidelné víkendové akce těchto žánrů.
- V **Nové Horce a Albrechticích** probíhá plynofikace.
- **Suchdol nad Odrou** byl, jako už po čtrnácté, cílem jezdců Pony expresu, kteří po týdnu jízdy z Německa a Rakouska dorazili s nákladem pošty.
- **Výstava „Poodří - krajina a lidé“** ukončila svou pouť po obcích a městech v Polance nad Odrou. Celkem navštívila 11 míst a od října bude k vidění v prostorách Muzea Beskyd ve Frýdku-Místku.
- V **Bartošovicích na Moravě** byl zrušen sklad Benzinu u Dolního Bartošovického rybníka (bývalý lihovar). Velký objekt skladu je nabízen ke koupi nebo k pronájmu.
- Správa CHKO Poodří nechala ošetřit památný dub letní v zámeckém parku v **Nové Horce**, který patří k nejmohutnějším stromům v oblasti (viz. Poodří 2/98, str. 16).
- Povodí Odry a.s. prováděla **likvidaci křídlatky** na Jičínce a Sednici, Správa CHKO Poodří potom na Odře v Mankovicích, Jeseníku nad Odrou, Bernarticích nad Odrou, Suchdole a Kuníně a dále v Národní přírodní rezervaci Polanská niva v Polance nad Odrou a Proskovicích a Husím potoce.
- Obecní úřad v **Proskovicích** nechal vybudovat lávku přes Ondřejnici asi 600 m nad soutokem s Odrou. Cyklisté a turisté tak budou mít možnost se dostat z Proskovic do Košatky příjemnou pěšinou v lukách.
- V **Polance nad Odrou** proběhlo v srpnu celorepublikové mistrovství mládeže ve sportovním výcviku psů a v září oslavy 105. výročí trvání sboru dobrovolných hasičů. Dále byla zrekonstruována hasičská zbrojnice.
- Členové Českého svazu ochránců přírody ze Studénky čistí **Odru** od odpadů v úseku mezi Hladkými Živicemi a Bartošovicemi n. M.
- V **Petřvaldiku** opravuje obecní úřad most přes Odru. Z obce se na louky bude možno dostat až počátkem prosince.
- V říjnu bude zahájen zkušební provoz čistírny odpadních vod v **Bernarticích nad Odrou**.

## OCHRÁNCI PŘÍRODY Z ODER SE PŘEDSTAVUJÍ

70/13 Základní organizace Českého svazu ochránců přírody v Odrách vznikla 21.5.1987 a od počátku se zaměřila na zjišťování stavu životního prostředí na Odersku, na výlety, přednášky, výrobu ptačích krmítek a budek a na stavbu sloupů s hnízdními podložkami pro čápy bílé, což je doposud naší specialitou.

Později jsme se zapojili do ochrannářského mapování, do celosvazových programů: Formica, Zimní sčítání kání, Sledování hnízdění čápů bílých, akce Jilm a Rak. Peníze na svou činnost jsme si vydělávali brigádami v lese. Získané znalosti o přírodních zajímavostech a památkách v širším okolí jsme zúročili v pořádání poznávacích vlastivědných zájezdů. Vedli jsme až tři skupiny mladých ochránců přírody.

V rámci praktické ochrany přírody jsme začali zjišťovat pravidelnou péči o chráněná území na Odersku a kromě typicky ochrannářské činnosti jsme zdarma pomáhali při obnově drobných stavebních památek, jako např. dřevěné zvoničky v Jakubčovicích n.O. (viz článek v POODŘÍ č. 2/98). Tradičními akcemi se staly pobyty na lesních srubech, spojené s ochrannářským mapováním, brigády na Záchraně stanici pro živočichy v Bartošovicích, spolupořádání "Pochodů s Bobem a Bobkem" pro děti v Jakubčovicích n.O., jarní otvírání studánek spojené s pletením velikonočních tatarů, splavování řek na gumových člunech, týdenní cyklistické dovolené v posledním červencovém týdnu a zimní přespání ve štolách. O všech těchto akcích se můžete dozvědět z pozvánek a plakátků zveřejňovaných ve vitrínkách v Odrách před obchodním domem ODRA a v Jakubčovicích n.O. na návsi.

Především z důvodu časové náročnosti jsme v Odrách přešli od vedení dětí v oddíle k akcím, kterých se mohou zúčastnit celé rodiny. I tak náš dlouholetý člen z Bílovce a učitel na ZŠ ve Fulneku - Radovan Rafaj, trvale vede dva oddíly mladých ochránců přírody a děti mají o činnost v obou oddílech stálý zájem.

Pro rozvoj cestovního ruchu jsem ve spolupráci s Klubem historie dopravy při ČD v Ostravě začali pořádat pravidelné jízdy zvláštních pamích vlaků s doprovodným programem pod názvem Jarní či Podzimní country expres. Vyvrcholením naší jedenáctileté činnosti byly naše dvě poslední velké akce - II. Mistrovství ČR ve štípání jílových břidlic a výstava "Horniny a nerosty Nízkého Jeseníku a historie jejich těžby na Odersku", které proběhly v květnu letošního roku.

Jako terénní základnu pro ekologickou výchovu a praktickou ochranu přírody jsme si letos pronajali od ČD budovu železniční zastávky v Klokočově. Abychom finančně "utáhli" její provoz, podali jsme na MŽP ČR dva projekty - ošetření a obnova značení

sedmi památných stromů na Odersku a záchrana tří lokalit prstnatců májových na Odersku.

Tolik alespoň ve stručnosti o činnosti 70/13 ZO ČSOP v Odrách. „Evidenční třináctka" nám prozatím přinášela štěstí a doufáme, že tak tomu bude i nadále.

Závěrem se sluší poděkovat všem našim bývalým i stávajícím členům, jakož i sympatizujícím za pomoc při ochraně naší těžce zkoušené přírody. Pokud Vám „hovořily z duše" výše uvedené řádky, rádi Vás uvítáme na našich akcích nebo v řadách naší ZO.

*V současnosti má 70/13 ZO ČSOP v Odrách 26 členů a 25 dětí ve dvou oddílech mladých ochránců přírody, které vede Radovan Rafaj z Bílovce. Předsedou ZO je Ing. Petr Lelek z Jakubčovic n.O., hospodářkou Tamara Svačinová z Oder, revizorkou Marta Grygarová z Oder a jednatelkou Ludmila Wiltschová z Oder (Sídl. Míru č. 13, 742 36 Odry, tel. 0656/933 678).*

Květoslav Wiltsch a Petr Lelek



*Pěší výlet k Petrově skále u Spálova v únoru 1996 (foto Květoslav Wiltsch)*





## VÝPRAVY S VÍTOU

Připravuje: Vítá, gen. Janouška 4, Ostrava

První lesy se na Zemi objevily asi před 350 miliony let. Tvořily je gigantické přesličky, kapradiny, jehličnany a ginkgovité. Před 135 miliony let vyrostly listnáče - vrby, břízy, buky, jilmy a lísky. Nejstarším stromem České republiky je tis v Krompachu u Cvikova. Jeho stáří se odhaduje na 1 000 let.

V létě může být jediný dub domovem více než 200 druhů různých živočichů - motýlů, housenek, stínek, škvorů, brouků, datlů, jezevců, veverka ....

Les je jako velký dům s mnoha patry. V každém patře bydlí jiní lesní obyvatelé. Mezi živočichy jednotlivých pater vždy najdeš jednoho, který tam nepatří.

Urči, kteří to jsou:

Mechové patro: střevlík, stonožka, škvor, blešivec

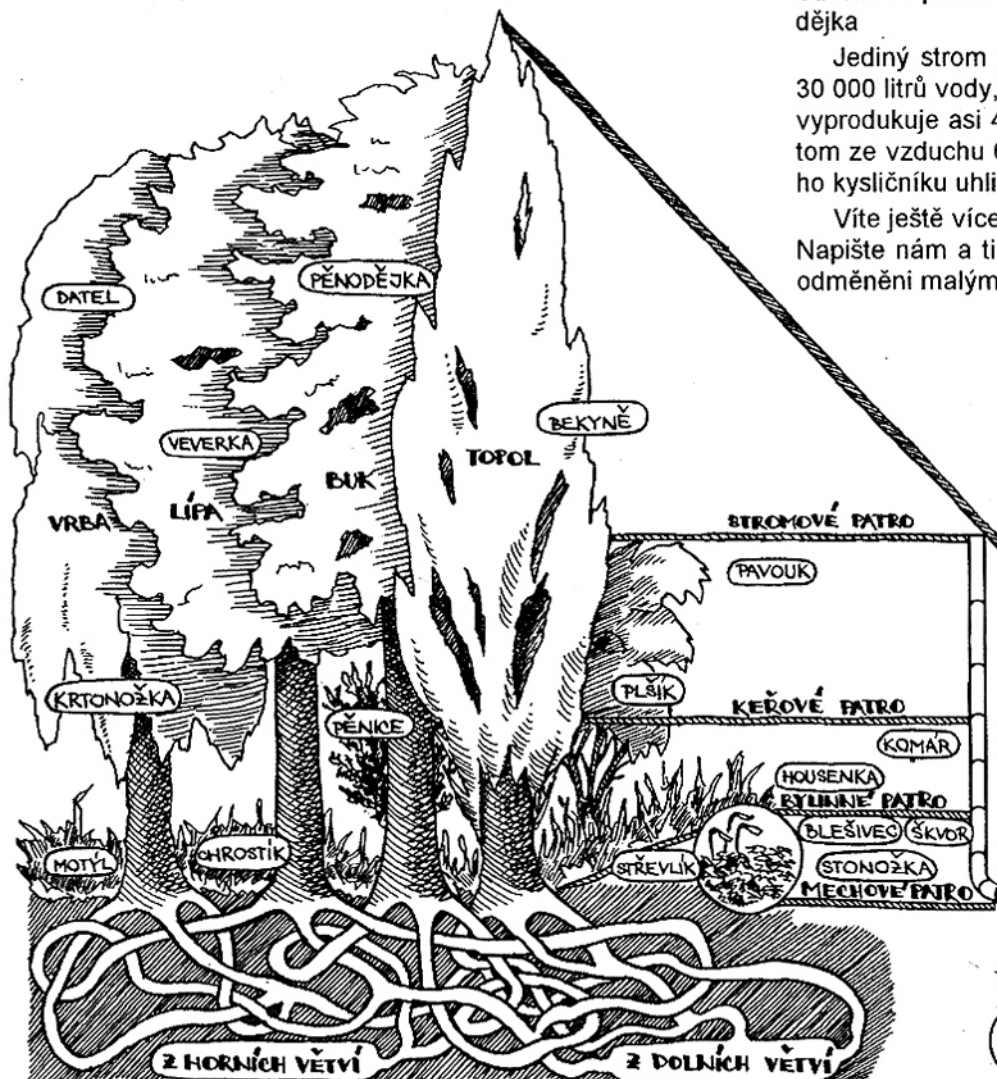
Bylinné patro: chrostík, motýl, komár, housenka

Keřové patro: pavouk, plšák, pěnice, krtonožka

Stromové patro: datel, veverka, bekyně, pěnodějka

Jediný strom protáhne půdou rok co rok na 30 000 litrů vody, strom s plochou listů 1 200 m<sup>2</sup> vyprodukuje asi 4 500 kg kyslíku a odebere přitom ze vzduchu 6 000 kg pro člověka jedovatého kyslíčnicku uhličitého.

Víte ještě více o tom, co nám stromy dávají? Napište nám a ti, kteří odpoví nejúplněji budou odměněni malým dárkem!



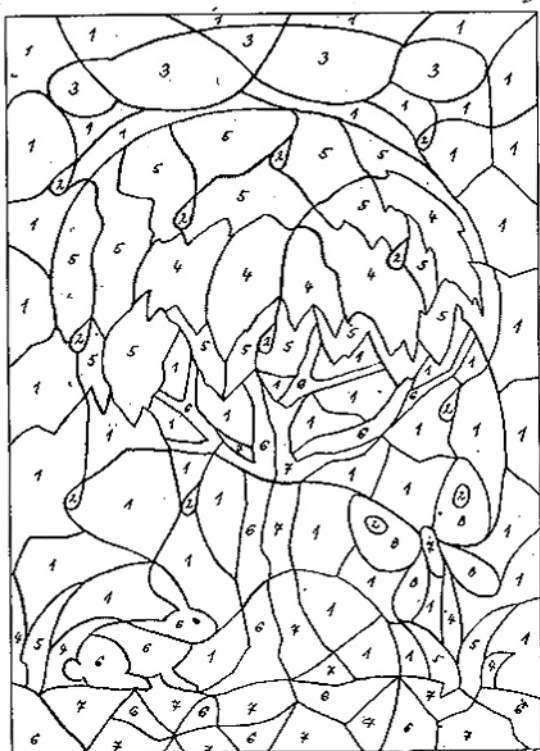
Na podzim dochází k postupnému ochlazení vzduchu, půdy i vody. Listnaté stromy mají větší nároky na teplotu, proto v tomto období jejich listy postupně odumírají. V místě, kde vyrůstá stopka listu, naroste korkovitá vrstva, která zastaví přívod vody do listu. List vyschne, odumře a vítr ho sfoukne ze stromu. Nastává období vegetačního klidu. Kdyby tomu tak nebylo, mraz by v důsledku přítomnosti vody způsobil jeho popraskání a následný úhyn stromu.

Všechny listy však neopadávají najednou ve stejnou dobu. U některých stromů opadávají listy nejprve z horních větví, u jiných z dolních.

Otázka pro Tebe:

Olše a buk shazují listy nejprve z ..... větví.

Lípa, topol a vrba nejprve z ..... větví.



### Hádanka

Korunu má,  
král není.  
Listy má, kniha není.  
Před deštěm chrání, deštník není.  
Co je to ?

Barvy k omalovánce :

- 1 ..... bílá
- 2 ..... světle modrá
- 3 ..... tmavě modrá
- 4 ..... tmavě zelená
- 5 ..... světle zelená
- 6 ..... tmavě hnědá
- 7 ..... okrová
- 8 ..... červená

Správné odpovědi:

Lesní patra - nepatří: blešivec, chrostík, krto-  
nožka a pěnodějka

Text: Věra a Zdeněk Jakubkovi

Kresba: Jiří Zelený

## CO VYŠLO, CO VYJDE, VÝSTAVY

Edice Suchdol, svazek č. 9

### Rudolf Kowanz : Pamětní kniha obce Kletné

Klub přátel Suchdolu nad Odrou předkládá zájemcům o regionální vlastivědu první publikaci v češtině o obci Kletné, která je dnes součástí Suchdolu nad Odrou. Jedná se o zajímavé srovnání pestrého života v samostatné obci před půlstoletím ve srovnání s dnešním charakterem rekreační oblasti. Útlou brožuru doplňuje řada fotografií a dvě mapky obce a okolí.

### Vlastivědný sborník okresu Nový Jičín, sv. 51

V tomto svazku najdete například tyto příspěvky: Počátky osídlení Novojičínska, Neznámý pramen k dějinám Nového Jičína z roku 1373, Urbář hukvaldského panství ze 17. století, Květena vrchu Kotouč, Sběrka mechorostů Rudolfa Leidolfa, Německá regionální literatura Novojičínska a řadu dalších informací.

### Johann Gregor Mendel - Život a dílo

Pod tímto názvem vydala v roce 1997 v nákladu 2.000 výtisků obec Vražné ve spolupráci s Mendeliánum Moravského zemského muzea v Brně a Okresním vlastivědným muzeem v Novém Jičíně, za finanční pomoci Komerční banky a. s. brožuru autorů Anny Matalové, Vladimíra Nipperta a Jaroslava Zelulčíka. Brožurka, uvozená slovem starosty obce, se na 24 listech formátu 21 x 21 cm zabývá Mendelovými zákony dědičnosti, osobou, životní poutí a publikační činností J. G. Mendela. Závěr patří místopisu a starším dějinám obce Vražné, jejíž součástí je i Mendelova rodná ves - Hynčice. Fotografie. Bedřicha Patlůcha a archivu Mendeliána spolu s kresbami místního rodáka - Jiřího Dratvy, který je i autorem

grafické úpravy, vkusně doplňují tento zásluhový redakční počin. Součástí této brožurky je i pohlednice obce Vražné, zachycující významné památky obce.

*Zájemci si tuto brožurku mohou koupit za 50,- Kč na Obecním úřadu ve Vražném (kde si ji můžete i objednat na dobírku, tel.: 0656/93 635, PSČ 742 34, cena je vyšší o poštovné), v Okresním vlastivědném muzeu v Novém Jičíně nebo v Informačním centru města Oder (tel.: 0656/730 232, Masarykovo nám. 6, Odry, = Knihkupectví Z. Pajurka).*

### Výstavy v Okresním vlastivědném muzeu v Novém Jičíně

#### Průsečíky dějin

Výstava přibližující tři významné kapitoly dějin Novojičicka - vznik ČSR v říjnu 1918, obsazení Sudet německými vojsky v září 1938 a okupaci sovětskými vojsky v srpnu 1968. Expozice přinese zajímavou formou pohled na průběh událostí na území okresu. Její součástí bude i katalog.

Termín: září - prosinec 1998

Místo konání: Rytířský sál Žerotínského zámku v Novém Jičíně

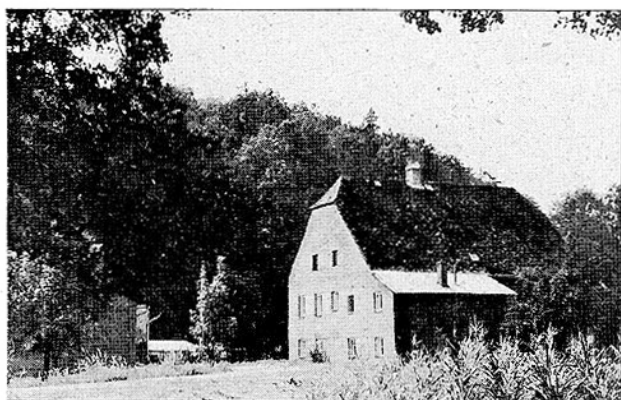
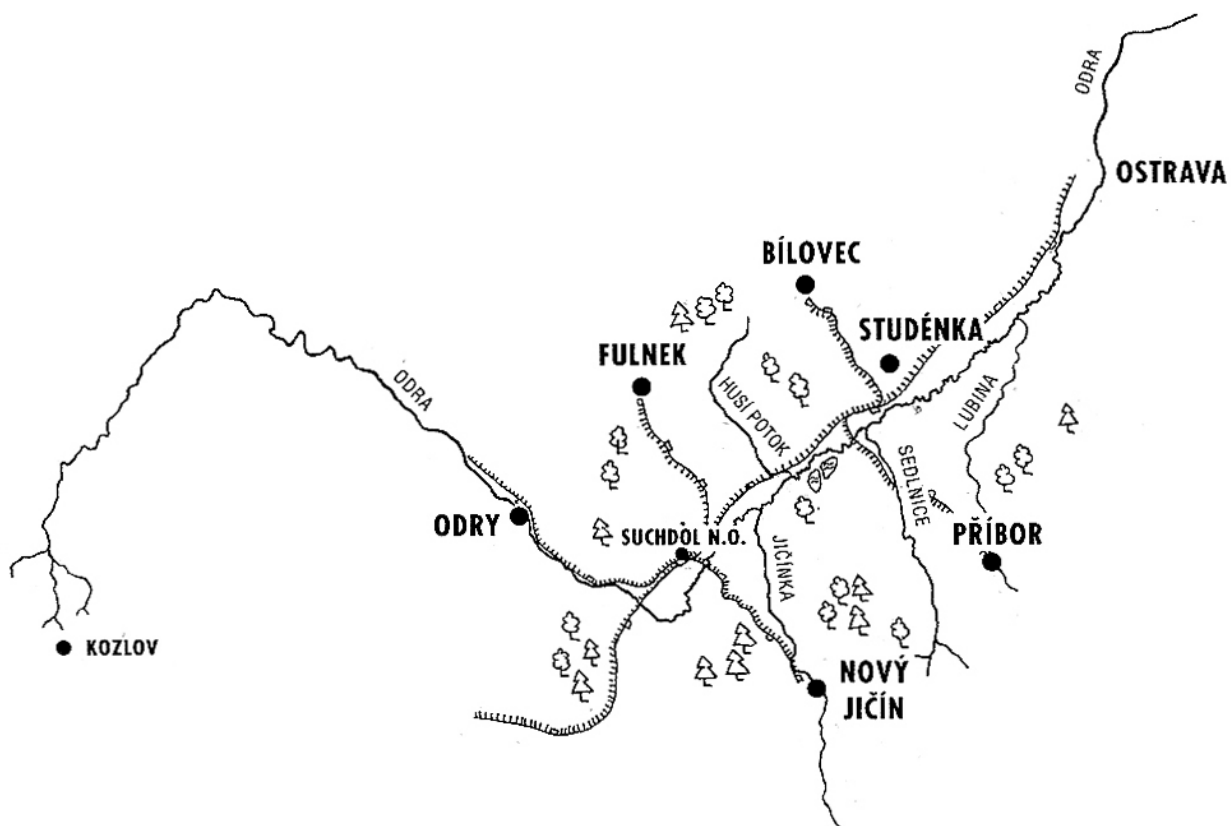
#### Zámek Bílovec

Výstava přibližující dějiny významné slezské architektury a život na zámeckém sídle. Navazuje na připravovanou rekonstrukci zámku a přináší vůbec poprvé celkový pohled na jeho minulost. Součástí bude rovněž podrobný katalog, mapující dějiny zámku a osudy jeho majitelů a sbírek.

Termín: září - prosinec 1998

Místo konání: výstavní sály muzea v Bílovci

Poodří se nachází na pomezí dvou historických zemí - Moravy a Slezska.  
Dokážete určit kudy prochází hranice mezi nimi? Napište nám!



Odpověď na fotohádanku z minulého čísla:  
Lesní mlýn v Bernarticích nad Odrou.  
Bližší informace najdete uvnitř.

Co najdete v příštím čísle ?

- dokončení seriálu o neživé přírodě Poodří
- nová zvláště chráněná území v CHKO Poodří
- příspěvky ke stému výročí knihy „Moravské Kravařsko“
- přílohu